

HYUNDAI

HB983, HB981



**NÁVOD K POUŽITÍ / NÁVOD NA POUŽITIE
INSTRUKCJA OBSŁUGI / INSTRUCTION MANUAL
HASZNÁLATI ÚTMUTATÓ**

**Ponorný mixér/ Ponorný mixér
Mikser zanurzeniowy/ Stick blender
botmixer**

Vážený zákazníku, děkujeme Vám za zakoupení našeho produktu. Před uvedením tohoto přístroje do provozu si velmi pozorně přečtěte návod k obsluze a tento návod spolu se záručním listem, pokladním dokladem a podle možností i s obalem a vnitřním obsahem obalu dobře uschovejte.

VŠEOBECNÉ BEZPEČNOSTNÍ POKYNY

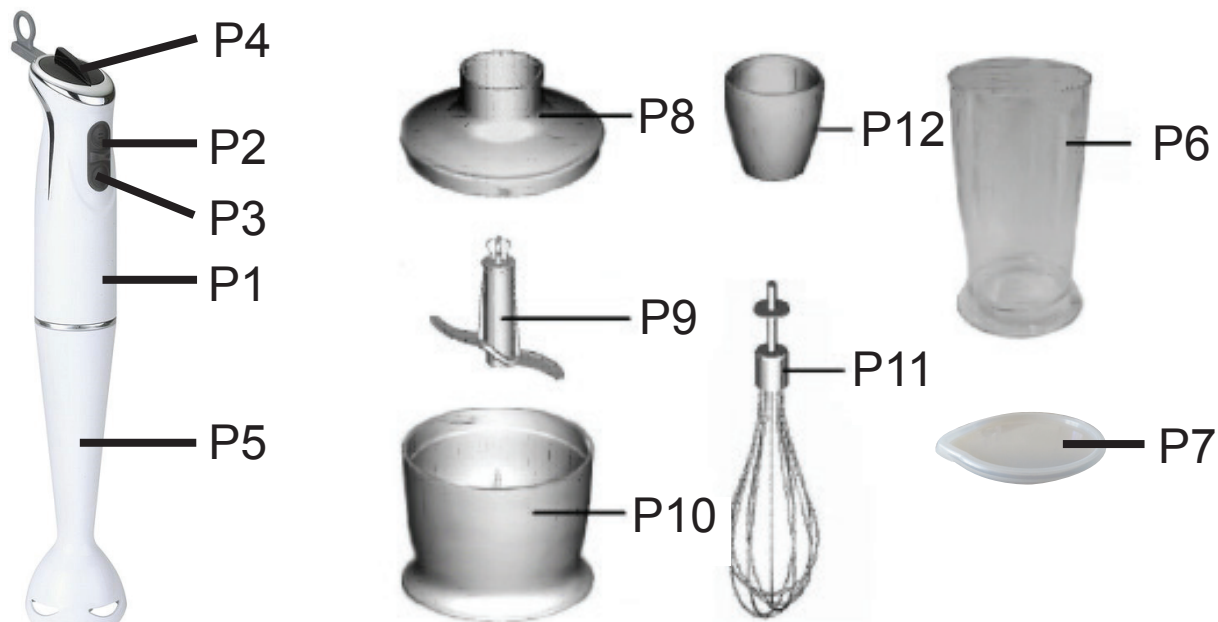
- Instrukce v návodu považujte za součást spotřebiče a postupte je jakémukoli dalšímu uživateli spotřebiče.
- Zkontrolujte, zda údaj na typovém štítku odpovídá napětí ve vaší elektrické zásuvce. Vidlici napájecího přívodu je nutné připojit pouze do zásuvky elektrické instalace, která odpovídá příslušným normám.
- Tento spotřebič nesmí být používán dětmi. Udržujte spotřebič a jeho přívod mimo dosah dětí. Spotřebiče mohou používat osoby se sníženými fyzickými či mentálními schopnostmi nebo nedostatkem zkušeností a znalostí, pokud jsou pod dozorem nebo byly poučeny o používání spotřebiče bezpečným způsobem a rozumí případným nebezpečím. Děti si se spotřebičem nesmějí hrát.
- Před výměnou příslušenství nebo přístupných částí, které se při používání pohybují, před montáží a demontáží, před čištěním nebo údržbou, spotřebič vypněte a odpojte od el. sítě vytažením vidlice napájecího přívodu z el. zásuvky!
- Jestliže je napájecí přívod tohoto spotřebiče poškozen, musí být přívod nahrazen výrobcem, jeho servisním technikem nebo podobně kvalifikovanou osobou, aby se tak zabránilo vzniku nebezpečné situace.
- Vždy odpojte spotřebič od napájení, pokud ho necháváte bez dozoru.
- V případě, že budete zpracovávat horkou kapalinu (mixování horké polévky se zeleninou apod.), zachovejte opatrnost, protože může vystříknout z nádoby vlivem náhlého varu.
- Při manipulaci se srpovitým nožem dbejte zvýšené pozornosti zvláště při vyjímání ze sekací nádoby, při vyprazdňování nádoby a během čištění. Nůž je velmi ostrý!
- Při manipulaci s ponorným mixérem postupujte opatrně, nůž je velmi ostrý!
- Nikdy spotřebič nepoužívejte, pokud má poškozený napájecí přívod nebo vidlici, pokud nepracuje správně, pokud upadl na zem a poškodil se nebo spadl do vody. V takových případech zanechte spotřebič do odborného servisu k prověření jeho bezpečnosti a správné funkce.
- Je-li spotřebič v činnosti, zabraňte v kontaktu s ním domácím zvířatům, rostlinám a hmyzu.
- **Po ukončení práce a před každou údržbou spotřebič vždy vypněte a odpojte od el. sítě vytažením vidlice napájecího přívodu z el. zásuvky.**
- **Vidlici napájecího přívodu nezasunujte do el. zásuvky a nevytahujte z el. zásuvky mokřma rukama a taháním za napájecí přívod!**
- Výrobek je určen pouze pro použití v domácnostech a podobné účely (v obchodech, kancelářích a podobných pracovištích, v hotelích, motelech a jiných obytných prostředích, v podnicích zajišťujících nocleh se snídaní)! Není určen pro komerční použití!
- Není přípustné jakýmkoli způsobem upravovat povrch spotřebiče (např. **pomocí samolepicí tapety, fólie**, apod.)!

- Spotřebič není určen pro činnost prostřednictvím vnějšího časového spínače, dálkového ovládání nebo jakékoli jiné součásti, která spíná spotřebič automaticky, protože existuje nebezpečí vzniku požáru, pokud by byl spotřebič zakryt nebo nesprávně umístěn v okamžiku uvedené spotřebiče do činnosti
- Před přípravou odstraňte z potravin případné obaly (např. **papír, PE sáček**, atd.).
- Spotřebič nepoužívejte venku
- Na spotřebič neodkládejte žádné předměty.
- Nepoužívejte nádobu bez protiskluzové podložky!
- Pohonnou jednotku nikdy neponořujte do vody ani nemyjte pod proudem vody!
- Spotřebič používejte pouze v pracovní poloze na místech, kde nehrozí jeho převrnutí a v dostatečné vzdálenosti od tepelných zdrojů (např. **sporák, kamna, gril atd.**) a vlhkých povrchů (**dřez, umyvadlo atd.**).
- Spotřebič používejte pouze s příslušenstvím určeným pro tento typ. Použití jiného příslušenství může představovat nebezpečí pro obsluhu.
- Správným nasazením víka na nádobu se uvolní bezpečnostní pojistka a spotřebič můžete připojit.
- Příslušenství nezasouvejte do žádných tělesných otvorů.
- Nezapínejte spotřebič bez vložených surovin!
- Neodnímejte příslušenství, pokud je pohonná jednotka v chodu!
- Dejte pozor, aby se napájecí přívod nedostal mezi rotující části příslušenství.
- Než odejmete příslušenství nebo pohonnou jednotku z nádoby, nechte rotující části úplně zastavit.
- Před vyprázdněním sekací nádoby nejdříve vyjměte srpovitý nůž.
- Nepracovávají potraviny s vyšší teplotou než **cca 60 °C**.
- Nikdy **nevsunujte** např. **prsty, vidličku, nůž, stěrku, lžíci** do rotujících částí spotřebiče a příslušenství.
- Pokud se zpracovávané potraviny začnou zachycovat na příslušenství (např. **na nožích, metle, nádobě nebo víku**), spotřebič vypněte a příslušenství opatrně očistěte (např. **stěrku**).
- Pravidelně kontrolujte stav napájecího přívodu spotřebiče.
- Napájecí přívod nesmí být poškozen ostrými nebo horkými předměty, otevřeným plamenem a nesmí se ponořit do vody ani ohýbat přes ostré hrany. Nikdy jej nepokládejte na horké plochy, ani jej nenechávejte viset přes okraj stolu nebo pracovní desky. Zavaděním, zakopnutím nebo zataháním za přívod např. dětmi může dojít k převržení či stažení spotřebiče a následně k vážnému zranění!
- Neovinuje napájecí přívod kolem spotřebiče, prodlouží se tak životnost přívodu.
- Napájecí přívod nesmí být poškozen ostrými nebo horkými předměty, otevřeným plamenem, nesmí se ponořit do vody ani ohýbat přes ostré hrany.
- V případě potřeby použití prodlužovacího přívodu je nutné, aby nebyl poškozen a vyhovoval platným normám.
- Spotřebič nikdy nepoužívejte pro žádný jiný účel, než pro který je určen a popsán v tomto návodu!
- Výrobce neručí za škody způsobené nesprávným používáním spotřebiče a příslušenství (např. **znehodnocení potravin, poranění o ostří nože, požár atd.**) a není odpovědný ze záruky za spotřebič v případě nedodržení výše uvedených bezpečnostních upozornění.

POPIS OVLÁDACÍCH PRVKŮ

P1	Jednotka motoru	P7	Víko
P2	Spínač I - rychlost 1	P8	Nástavec pro sekací nůž - víko
P3	Spínač II - Turbo = nejvyšší rychlost	P9	Sekací nůž
P4	Regulátor rychlosti (pouze HB983)	P10	Nádoba na sekání
P5	Nástavec pro mixování	P11	Šlehací metla
P6	Pracovní nádoba	P12	Nástavec pro šlehací metlu

Příslušenství P6, P7, P8, P9, P10, P11, P12 je určeno pouze pro typ HB983.



POKYNY K POUŽITÍ

Odstraňte veškerý obalový materiál, vyjměte pohonnou jednotku a příslušenství. Ze spotřebiče odstraňte všechny případné adhezivní fólie, samolepky nebo papír. Před prvním použitím umyjte všechny části, které přijdou do styku s potravinami, v horké vodě s přidavkem saponátu, důkladně je opláchněte čistou vodou a utřete do sucha, případně je nechte oschnout.

Bezpečnostní spínač (P2, P3)

tlačítko I – nízká rychlost

tlačítko II – maximální rychlost

Stisknutím a držením tlačítka spotřebič uvedete do chodu, uvolněním tlačítka spotřebič vypnete.

Regulátor rychlosti (P4), (pouze pro typ HYUHB983)

Otáčením regulátoru v můžete plynule měnit rychlost otáček motoru.

Otáčky lze regulovat pouze při použití rychlosti I.

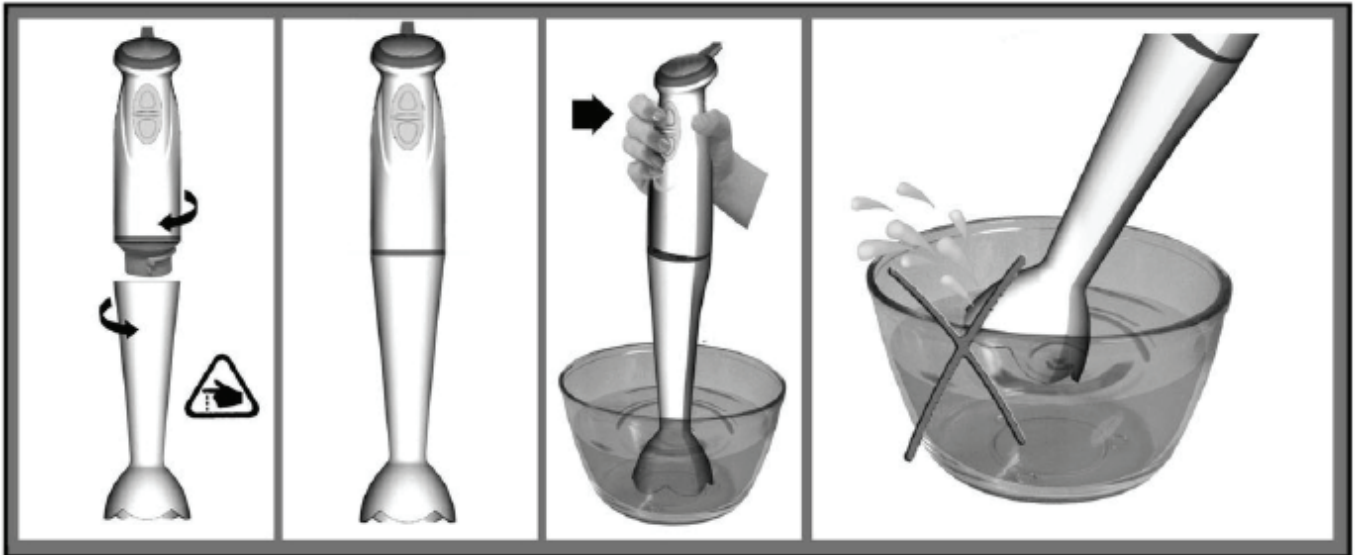
Nasazování příslušenství

Nástavec nasuňte na pohonnou jednotku, následně pootočením upevněte. Odejmutí nástavce provedete opačným způsobem.

JAK POUŽÍVAT PONORNÝ MIXÉR

Ponorný mixér je výborný pro přípravu krémů, omáček, polévek, majonéz a dětské výživy, stejně jako pro koktejly a míchané nápoje.

- 1) Nástavec pro mixování P5 nasadte na jednotku P1 podle popisu „Nasazování příslušenství“ **Pozor**, nůž nástavce pro mixování je velmi ostrý. Dejte pozor, abyste se nepořezali během čištění.
- 2) Vložte nástavec pro mixování do nádoby. Stiskněte spínač I (P2) pro použití rychlosti I nebo spínač II (P3) pro rychlost Turbo. Maximální doba zpracování je **60 sec**. Poté dodržte pauzu **1 – 5 minut** nutnou k ochlazení pohonné jednotky.
- 3) Ponorný mixér můžete používat v odměrné nádobě a také v jakékoliv jiné nádobě. Při mixování přímo v hrnci během vaření chraňte nástavec před přehřátím.
- 4) Po použití demontujte nástavec z jednotky motoru pro snadnější uskladnění.



Doporučení

- Pevnější potraviny je vhodné rozkrájet na malé kousky. Nezpracovávejte velmi tvrdé suroviny (např. **kostky ledu apod.**). Nůž by se zbytečně brzy otupil.
- Tvrdé suroviny (např. **luštěniny, sojové boby apod.**) namočte před zpracováním do vody.
- Čím déle potraviny mixérem zpracováváte, tím bude výsledek jemnější.
- U tekutin, které tvoří pěnu (např. mléko), nikdy nenaplňujte nádobu P6 až po rysku „MAX“, aby nedošlo k přetečení.
- Pokud nejste s výsledkem spokojeni, spotřebič vypněte, pomocí stěrky suroviny promíchejte, odeberte část surovin nebo přidejte trochu tekutin.

DOPORUČENÉ POSTUPY ZPRACOVÁNÍ POTRAVIN

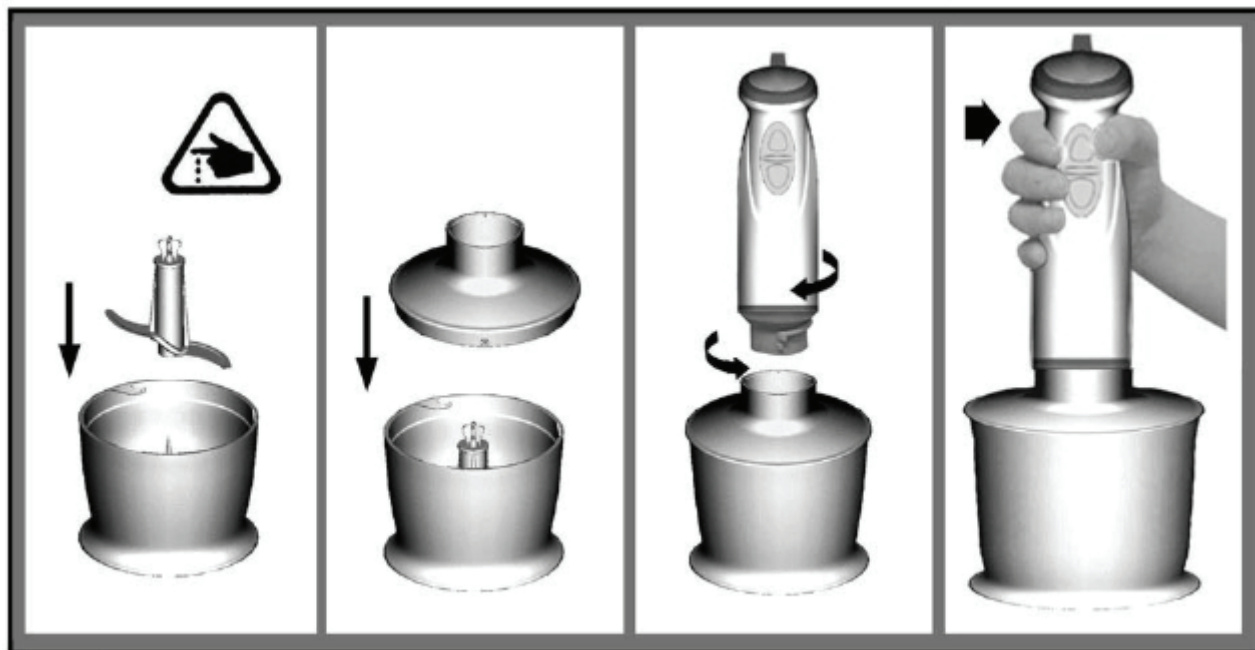
Potravina	Maximální množství	Doporučený čas zpracování [sekund]
Dětská strava, polévky, omáčky	100 – 600 ml	60
Koktejly a míchané nápoje	100 – 600 ml	60
Ovoce a zelenina	100 – 500 ml	30
Těsta	100 – 600 ml	60

JAK POUŽÍVAT SEKACÍ NŮŽ

Nůž je určen pro sekání, mixování, míchání veškerých druhů tužších potravin (např. ovoce, zeleniny, ořechů, mandlí, masa-zbaveného kostí, šlach a kůže nebo k přípravě pyrė). **Nůž nepoužívejte ke zpracování žádných těst!**

Výstraha: Nůž je velmi ostrý! Držte je vždy za horní plastovou část.

- 1) Nasadte sekací nůž P9 na středový kolík nádoby na sekání P10. Nádobu na sekání vždy postavte na neklouzavou podložku.
- 2) Do nádoby na sekání vložte potraviny.
- 3) Položením připevněte na nádobu na sekání nástavec pro sekací nůž - víko P8.
- 4) Jednotku motoru P1 nasadte podle popisu „Nasazování příslušenství“ na nástavec pro sekací nůž.
- 5) Stisknutím spínače I nebo II spustíte sekání. Během sekání držte jednotku motoru jednou rukou a nádobu na sekání druhou rukou. Maximální doba zpracování je **60 sec.** Poté dodržte pauzu **1 – 5 minut** nutnou k ochlazení pohonné jednotky.
- 6) Po použití otočením uvolněte jednotku motoru od nástavce.
- 7) Potom nástavec odmontujte.
- 8) Opatrně vyjměte sekací nůž.
- 9) Z nádoby na sekání vyjměte zpracované potraviny.



Doporučení

- Větší kusy potravin předem nakrájejte na kostky o rozměru cca 3 x 3 x 3 cm.
- Nikdy srpovitým nožem nedrtěte nadměrně tvrdé suroviny jako jsou např. **káвовá zrna, muškátový oříšek, kostky ledu, obilniny atd.!** Nůž by se zbytečně brzy otupil.
- Tvrdé suroviny (např. **luštěniny, sojové boby apod.**) namočte před zpracováním do vody.
- Čím déle potraviny zpracováváte, tím bude výsledek jemnější.
- Pokud sekáte tvrdé sýry nebo čokoládu, pracujte krátce. Suroviny se totiž sekáním nadměrně ohřejí, začnou měknout a mohou zhrudkovatět.

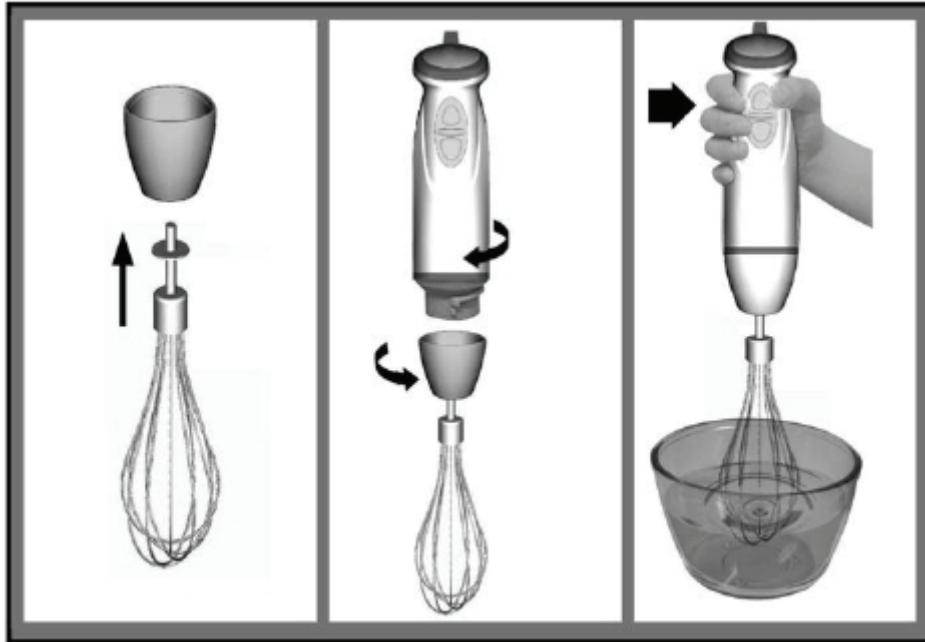
DOPORUČENÉ POSTUPY ZPRACOVÁNÍ POTRAVINN

Potravina	Maximální množství	Doporučený čas zpracování [sekund]
Maso	300 g	10 -15
Byliny	80 g	15
Ořechy	250 g	15
Sýr	250 g	15
Chleba	1 krajíc	15
Vejsce na tvrdo	6 ks	5
Cibule	300 g	10

JAK POUŽÍVAT ŠLEHACÍ METLU

Šlehací metlu používejte pouze pro šlehání vajec, bílků, šlehačky, pěny, dezertových krémů, instantních pudinků, řídkých piškotových těst, majonéz a podobných potravin

- 1) Šlehací metlu P12 zasuňte do nástavce pro šlehací metlu P11.
- 2) Nástavec pro šlehací metlu nasadte na jednotku podle popisu „Nasazování příslušenství“.
- 3) Nyní je přístroj připraven pro šlehání. Šlehací metlu vložte do nádoby a šlehání spouštějte stisknutím spínačů I nebo II. Maximální doba zpracování je **60 sec**. Poté dodržte pauzu **1 – 5 minut** nutnou k ochlazení pohonné jednotky.
- 4) Po použití odpojte nástavec z jednotky motoru. Pak odmontujte šlehací metlu od nástavce opačným způsobem jako při sestavování.



Doporučení

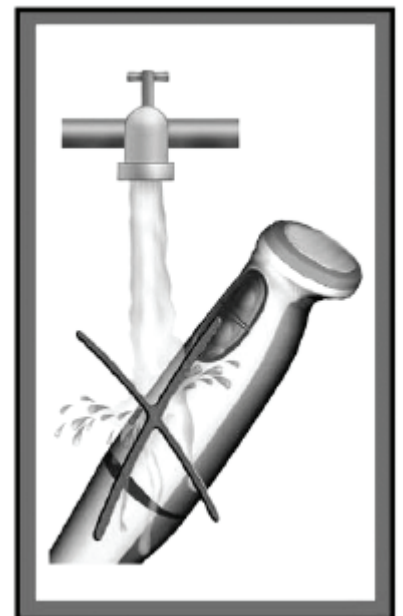
- Při šlehání bílků použijte vejce o pokojové teplotě. V případě, že šlehání není optimální, zkontrolujte, zda není šlehací metla mastná, případně přidejte trochu citrónové šťávy nebo soli.
- Před šleháním vaječných bílků (minimální množství 2 ks) se ujistěte, že nástavec a nádoba jsou suché a bez zbytků oleje. Bílky by měly mít pokojovou teplotu.
- Krém a smetanu ke šlehání před zpracováním ochlaďte alespoň na 6 °C.

DOPORUČENÉ POSTUPY ZPRACOVÁNÍ POTRAVÍ

Potravina	Maximální množství	Doporučený čas zpracování [sekund]
Smetana	500 ml	70 - 90
Vaječný bílek	4 ks	120

ČIŠTĚNÍ A ÚDRŽBA

- Před čišťením vždy odpojte přístroj ze zásuvky.
- Nástavce před umytím ve vodě odmontujte od jednotky motoru. Na plastové materiály nepoužívejte drsnou hubku nebo drátěnku, jelikož můžete poškodit povrch.
- Jednotku motoru, ani nástavce P5, P8, P12 neponořujte do vody nebo do jiné kapaliny. Nedávejte jej do myčky na nádobí.
- Motorovou jednotku a nástavce P5, P8, P12 čistěte pouze vlhkým hadříkem. Koncovka s hřídelí mixéru se při čišťení nesmí ponořit!
- Všechny ostatní části lze mýt v myčce na nádobí. Po zpracování velmi slaných potravin však doporučujeme nože ihned opláchnout.
- Při zpracování barevných potravin může dojít k zabarvení plastových částí přístroje. To však nemá na funkci spotřebiče žádný vliv a není důvodem k reklamaci spotřebiče. Toto zabarvení obvykle za určitou dobu samo zmizí.
- Výlisky z plastu nikdy nesusušte nad zdrojem tepla (např. kamna, sporák, radiátor).
- Dbejte na to, aby dosedací plochy a těsnicí prvky byly čisté a funkční.
- Spotřebič po očištění uložte na suchém, bezprašném a bezpečném místě, mimo dosah dětí a nesvéprávných osob.



ODSTRAŇOVÁNÍ PORUCH

Přístroj nefunguje

- Zkontrolujte pevné usazení přívodního kabelu
- Zkontrolujte polohu spínače
- Zkontrolujte správné upevnění příslušenství

TECHNICKÁ SPECIFIKACE

- Silný motor s příkonem 300 W
- Plynulá regulace otáček
- Tlačítko I (regulovaná), II (vysoká) rychlost
- Snadná obsluha
- Jednoduchá údržba
- Poutko na zavěšení
- Úroveň akustického hluku 80 dB (A)
- Délka přívodního kabelu 1,45 m
- Nerezový tyčový mixér
- Šlehací nástavec
- Malý sekací nástavec 0,8 l (maximální zpracovávané množství 0,4 l)
- Pracovní plastová nádoba s víkem 600 ml
- Rozměry: 8 x 38 x 6,5 cm
- Hmotnost: 0,64 / 1,16 kg
- Příkon ve vypnutém stavu je < 0,50 W.

Změna technické specifikace výrobku vyhrazena výrobcem.

LEGISLATIVA A EKOLOGIE

Na výrobek bylo vydáno ES prohlášení o shodě podle zákona č. 22/1997 Sb. v platném znění. Výrobek splňuje požadavky níže uvedených nařízení vlády v platném znění:

- NV č. 17/2003 Sb., kterým se stanoví technické požadavky na elektrická zařízení nízkého napětí (odpovídá Směrnici Rady č. 2006/95/ES v platném znění).
- NV č. 616/2006 Sb., kterým se stanoví technické požadavky na výrobky z hlediska jejich elektromagnetické kompatibility (odpovídá Směrnici Rady č. 2004/108/ES v platném znění).
- NV č. 481/2012 Sb., Nařízení vlády o omezení používání některých nebezpečných látek v elektrických a elektronických zařízeních (odpovídá Směrnici Evropského parlamentu a Rady 2011/65/EU v platném znění).

Na výrobek bylo vydáno prohlášení o shodě podle zákona č. 258/2000 Sb. o ochraně veřejného zdraví v platném znění. Výrobek odpovídá svými vlastnostmi požadavkům stanoveným vyhláškou MZ č. 38/2001 Sb. o hygienických požadavcích na výrobky určené pro styk s potravinami a pokrmami. Výrobek je v souladu s Nařízením Evropského parlamentu a Rady č. 1935/2004/ES o materiálech a předmětech určených pro styk s potravinami.



VAROVÁNÍ: NEVYSTAVUJTE SPOTŘEBIČ DEŠTI NEBO VLHKOSTI ABYSTE PŘEDEŠLI VZNIKU POŽÁRU NEBO ÚRAZU ELEKTRICKÝM PROUDEM. VŽDY SPOTŘEBIČ VYPNĚTE ZE ZÁSUVKY KDYŽ JEJ NEPOUŽÍVÁTE NEBO PŘED OPRAVOU. V PŘÍSTROJI NEJSOU ŽÁDNÉ ČÁSTI OPRAVITELNÉ SPOTŘEBITELEM. VŽDY SE OBRACEJTE NA KVALIFIKOVANÝ AUTORIZOVANÝ SERVIS. PŘÍSTROJ JE POD NEBEZPEČNÝM NAPĚTÍM .

Informace o ochraně životního prostředí

Udělali jsme to nejlepší pro snížení množství obalů a zajistili jsme jejich snadné rozdělení na 3 materiály: lepenka, papírová drť a roztažený polyetylén. Tento přístroj obsahuje materiály, které mohou být po demontáži specializovanou společností recyklovány. Dodržujte prosím místní nařízení týkající se nakládání s balcímí materiály, vybitými bateriemi a starým zařízením.

Likvidace starého elektrozařízení a použitých baterií a akumulátorů



Tento symbol na výrobku, jeho příslušenství nebo na jeho obalu označuje, že s výrobkem nesmí být nakládáno jako s domácím odpadem. Po ukončení životnosti odevzdejte prosím výrobek nebo baterii (pokud je přiložena) v příslušném místě zpětného odběru, kde bude provedena recyklace tohoto elektrozařízení a baterií. V Evropské unii a v ostatních evropských zemích existují místa zpětného odběru vysloužilého elektrozařízení. Tím, že zajistíte správnou likvidaci výrobku, můžete předejít možným negativním následkům pro životní prostředí a lidské zdraví, které se mohou v opačném případě projevit jako důsledek nesprávné manipulace s tímto výrobkem nebo baterií či akumulátorem. Recyklace materiálů přispívá k ochraně přírodních zdrojů. Z tohoto důvodu prosím nevyhazujte vysloužilé elektrozařízení a baterie / akumulátory do domovního odpadu. Informace o tom, kde je možné vysloužilé elektrozařízení zdarma odložit, získáte u vašeho prodejce, na obecním úřadě nebo na webu www.elektrowin.cz. Informace o tom, kde můžete zdarma odevzdat použité baterie nebo akumulátory, získáte také u vašeho prodejce, na obecním úřadě a na webu www.ecobat.cz.

Dovozce zařízení je registrován u kolektivního systému Elektrowin a.s. (pro recyklaci elektrozařízení) a u kolektivního systému ECOBAT s.r.o. (pro recyklaci baterií a akumulátorů).



materiál určený pro styk s potravinami

HOUSEHOLD USE ONLY – *Pouze pro použití v domácnosti.*

DO NOT IMMERSE IN WATER OR OTHER LIQUIDS – *Neponořovat do vody nebo jiných tekutin. TO AVOID DANGER OF SUFFOCATION, KEEP THIS PLASTIC BAG AWAY FROM BABIES AND CHILDREN. DO NOT USE THIS BAG IN CRIBS, BEDS, CARRIAGES OR PLAYPENS. THIS BAG IS NOT A TOY.*

Nebezpečí udušení. Nepoužívejte tento sáček v kolébkách, postýlkách, kočárcích nebo dětských ohrádkách. PE sáček odkládejte mimo dosah dětí. Sáček není na hraní.

Výrobce: Hyundai Corporation, Seoul, Korea.

Vážený zákazník, ďakujeme Vám za zakúpenie nášho produktu. Pred uvedením tohto prístroja do prevádzky, si veľmi pozorne prečítajte návod na obsluhu a tento návod spolu so záručným listom, dokladom o predaji a podľa možností aj s obalom a vnútorným vybavením obalu dobre uschovajte.

BEZPEČNOSTNÉ POKYNY

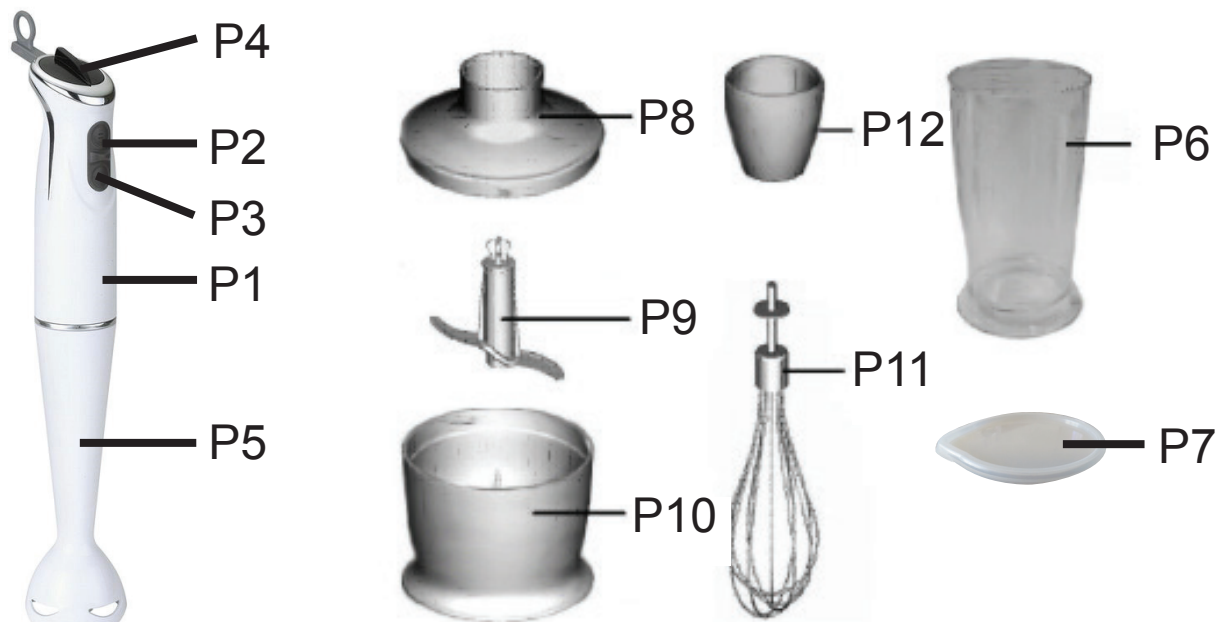
- Inštrukcie v návode považujte za súčasť spotrebiča a postúpte ich akémukoľvek ďalšiemu užívateľovi spotrebiča.
- Skontrolujte, či údaj na typovom štítku zodpovedá napätiu vo vašej elektrickej zásuvke. Vidlicu napájacieho prívodu treba pripojiť do správne zapojenej a uzemnenej zásuvky podľa STN!
- Tento spotrebič nesmie byť používaný deťmi. Udržujte spotrebič a jeho prívod mimo dosahu detí. Spotrebiče môžu používať osoby so zníženými fyzickými či mentálnymi schopnosťami alebo nedostatkom skúseností a znalostí, ak sú pod dozorom alebo boli poučené o používaní spotrebiča bezpečným spôsobom a rozumejú prípadnému nebezpečenstvu. Deti si so spotrebičom nesmú hrať.
- Pred výmenou príslušenstva alebo prístupných častí, ktoré sa pri používaní pohybujú, pred montážou a demontážou, pred čistením alebo údržbou, spotrebič vypnite a odpojte od elektrickej siete vytiahnutím vidlice napájacieho prívodu z elektrickej zásuvky!
- Spotrebič vždy odpojte od napájania, pokiaľ ho nechávate bez dozoru.
- Ak sa napájací prívod tohto spotrebiča poškodí, musí byť nahradený výrobcom, jeho servisným technikom alebo podobne kvalifikovanou osobou, aby sa tak zabránilo vzniku nebezpečnej situácie.
- V prípade, že budete spracovávať horúcu kvapalinu (mixovanie horúcej polievky so zeleninou a pod.), zachovajte opatrnosť, pretože môže vystreknúť z nádoby vplyvom náhleho varu.
- Pri manipulácii s príslušenstvom (ponorným mixérom) postupujte opatrne, nôž je veľmi ostrý!
- Pri manipulácii s kosákovitým nožom postupujte opatrne (najmä pri vyberaní z nádoby, pri vyprázdňovaní nádoby a počas čistenia), je veľmi ostrý!
- Spotrebič nepoužívajte, ak má poškodený napájací prívod alebo vidlicu, ak nepracuje správne, ak spadol na zem a poškodil sa alebo spadol do vody. V takýchto prípadoch odneste spotrebič do špecializovaného servisu, aby preverili jeho bezpečnosť a funkčnosť.
- Ak je spotrebič v činnosti, zabráňte v kontakte s ním domácim zvieratám, rastlinám a hmyzu.
- Po skončení práce a pred každou údržbou spotrebič vždy vypnite a odpojte od elektrickej siete vytiahnutím vidlice napájacieho prívodu z elektrickej zásuvky.
- **Vidlicu napájacieho prívodu nezasúvajte do elektrickej zásuvky a nevyťahujte ju z nej mokrými rukami a ťahaním za napájací prívod!**
- Výrobok je určený len pre použitie v domácnostiach a pre podobné účely (v obchodoch, kanceláriách a podobných pracoviskách, v hoteloch, motelloch a iných obytných prostrediach, v podnikoch zaisťujúcich nocľah s raňajkami)! Nie je určený pre komerčné použitie!
- Nepoužívajte tento spotrebič v spojení s programátorom, časovačom alebo akýmkoľvek iným zariadením, ktoré zapína spotrebič automaticky.

- Není přípustné jakýmkoli způsobem upravovat povrch spotřebiče (např. **pomocí samolepicí tapety, fólie**, apod.)!
- Před přípravou odstráňte z potravin případné obaly (napr. **papier, PE-vrecko**).
- Tento spotřebič nie je určený na vonkajšie použitie.
- Na spotřebič neodkládajte žiadne predmety.
- **Nádobu nepoužívajte bez protišmykovej podložky!**
- **Pohonnú jednotku nikdy neponárajte do vody ani neumývajte prúdom vody!**
- Spotřebič používajte výhradne v pracovnej polohe na miestach, kde nehrozí jeho prevrhnutie a v dostatočnej vzdialenosti od tepelných zdrojov (napr. **sporáka, kachlí, variča**) alebo vlhkých povrchov (ako sú **výlevky, umývadlá**).
- Spotřebič používajte iba s príslušenstvom určeným pre tento typ. Použitie iného príslušenstva môže predstavovať nebezpečenstvo pre obsluhu.
- Správnym nasadením veka na nádobu sa uvoľnia bezpečnostné poistky a spotřebič môžete pripojiť.
- Príslušenstvo nezasúvajte do žiadnych telesných otvorov.
- Nezapínajte spotřebič bez vložených surovín!
- Nesnímajte príslušenstvo, keď je pohonná jednotka v činnosti!
- Skôr ako snímate príslušenstvo alebo pohonnú jednotku z nádoby, počkajte, aby sa rotujúce časti celkom zastavili.
- Pred vyprázdnením nádoby na sekanie najprv vyberte kosákovitý nôž.
- Dajte pozor, aby sa napájací prívod nedostal medzi rotujúce časti príslušenstva.
- Vždy odpojte spotřebič od napájania, pokiaľ ho nechávate bez dozoru.
- Nespracúvajte potraviny s teplotou vyššou ako približne **60 °C**.
- Nikdy nevsúvajte napríklad **prsty, vidličku, nôž, stierku, lyžicu** do rotujúcich častí spotřebiča a príslušenstva.
- Ak sa spracúvané potraviny začnú zachytávať na príslušenstve (napríklad **na nožoch, metle, nádobe alebo veku**), spotřebič vypnite a príslušenstvo opatrne očistite (napríklad **stierkou**).
- Pravidelne kontrolujte stav napájacieho prívodu spotřebiča.
- Pravidelne kontrolujte stav napájacieho prívodu spotřebiča.
- Napájací prívod nesmie byť poškodený ostrými alebo horúcimi predmetmi, otvoreným plameňom, nesmie byť ponáraný do vody ani sa ohýbať cez ostré hrany. Nedávajte spotřebič na horúce plochy a nenechávajte visieť napájací prívod cez hranu stolu alebo linky, kde ho môžu stiahnuť deti, prípadne urobte také bezpečnostné opatrenia, aby ste zaistili, že sa do prívodu nikto nezapletie alebo oň môže niekto nezakopnúť!
- Neovíjajte napájací prívod okolo spotřebiča, predĺžite tak životnosť prívodu.
- V prípade potreby použitia predlžovacieho prívodu je nutné, aby nebol poškodený a vyhovoval platným normám.
- Spotřebič nikdy nepoužívajte na žiadny iný účel, než na ktorý je určený a opísaný v tomto návode!
- Výrobca nezodpovedá za škody spôsobené nesprávnym používaním spotřebiča a príslušenstva (napríklad **znehodnotenie potravín, poranenie o ostrie noža, požiar, atď.**) a nie je povinný poskytnúť záruku na spotřebič v prípade nedodržania zhora uvedených bezpečnostných upozornení.

POPIS OVLÁDACÍCH PRVKŮ

P1	Jednotka motora	P7	Nadstavec pre sekací nôž - veko
P2	Spínač I - rýchlosť 1	P8	Véko
P3	Spínač II - Turbo = najvyššia rýchlosť	P9	Sekací nôž
P4	Regulátor rýchlostí (iba HB983)	P10	Nádoba na sekanie
P5	Nadstavec pre mixovanie	P11	Šľahacia metla
P6	Pracovná nádoba	P12	Nadstavec pre šľahaciu metlu

Príslušenstvo P6, P7, P8, P9, P10, P11, P12 je platné iba pre typ HB983.



POKYNY PRE POUŽITIE

Odstráňte všetok obalový materiál, vyberte pohonnú jednotku a príslušenstvo. Zo spotrebiča odstráňte všetky prípadné priľnavé fólie, nálepky alebo papier. Pred prvým uvedením do činnosti umyte všetky časti, ktoré sa dostanú do styku s potravinami, roztokom teplej vody a saponátu, dôkladne ich opláknite čistou vodou a utrite dosucha, alebo ich nechajte uschnúť.

Bezpečnostný spínač (P2, P3)

tlačidlo I — nízka rýchlosť

tlačidlo II — maximálna rýchlosť

Stlačením a držaním tlačidla spotrebič uvediete do činnosti, uvoľnením tlačidla spotrebič vypnete.

Regulátor rýchlosti (P4), (platné iba pre typ HYUHB983)

Otáčaním regulátoru môžete plynulo meniť rýchlosť otáčok motoru. Otáčky možno regulovať iba pri použití rýchlosti I.

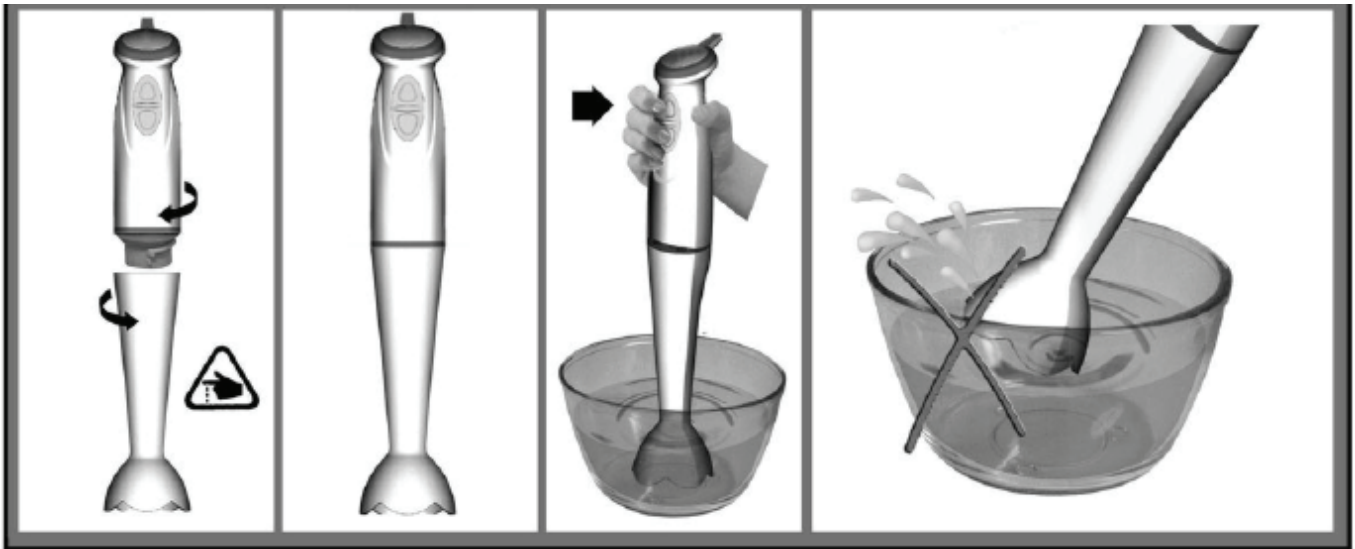
Nasadzovanie príslušenstva

Nadstavec nasuňte na pohonnú jednotku, potom ho pootočením upevnite. Sňatie urobte opačným spôsobom.

AKO POUŽÍVAŤ PONORNÝ MIXÉR

Ponorný mixér je výborný pre prípravu krémov, omáčok, polievok, majonéz a detskej výživy, rovnako ako pre kokteily a miešané nápoje.

- 1) Nadstavec pre mixovanie P5 nasadíte na jednotku P1 podľa popisu „Nasadzovanie príslušenstva“.
Pozor, nôž nadstavca pre mixovanie je veľmi ostrý. Dajte pozor, aby ste sa neporezali v priebehu čistenia.
- 2) Vložte nadstavec pre mixovanie do nádoby. Stlačte spínač I (P2) pre použitie rýchlosti I alebo spínač II (P3) pre rýchlosť Turbo. Maximálna doba spracovania je **60 sec**. Potom dodržte **1 — 5 minút** prestávku, aby sa ochladila pohonná jednotka.
- 3) Ponorný mixér môžete používať v odmernej nádobe a tiež v akejkoľvek inej nádobe. Pri šľahaní priamo v hrnci v priebehu varenia chráňte šľahač pred prehriatím.
- 4) Po použití demontujte nadstavec z jednotky motoru pre jednoduchšie uskladnenie.



Odporúčanie

- Pevnejšie potraviny je vhodné rozkrájať na malé kúsky. Nespracovávajú veľmi tvrdé suroviny (napríklad **kocky ľadu a pod.**). Nôž by sa zbytočne čoskoro otupil.
- Tvrdé suroviny (napr. **strukoviny, sójové boby a pod.**) namočte pred spracovaním do vody.
- Čím dlhšie budete potraviny mixérom spracúvať, tým bude výsledok jemnejší.
- Pri tekutinách, ktoré tvoria penu (napríklad **mlieko**) nikdy nenaplníte nádobu **P6** až po rysku „**MAX**“, aby nedošlo k pretečeniu.
- Pokiaľ nie ste s výsledkom spokojní, spotrebič vypnite, pomocou stierky suroviny premiešajte, odoberte časť surovín alebo pridajte trochu tekutiny.

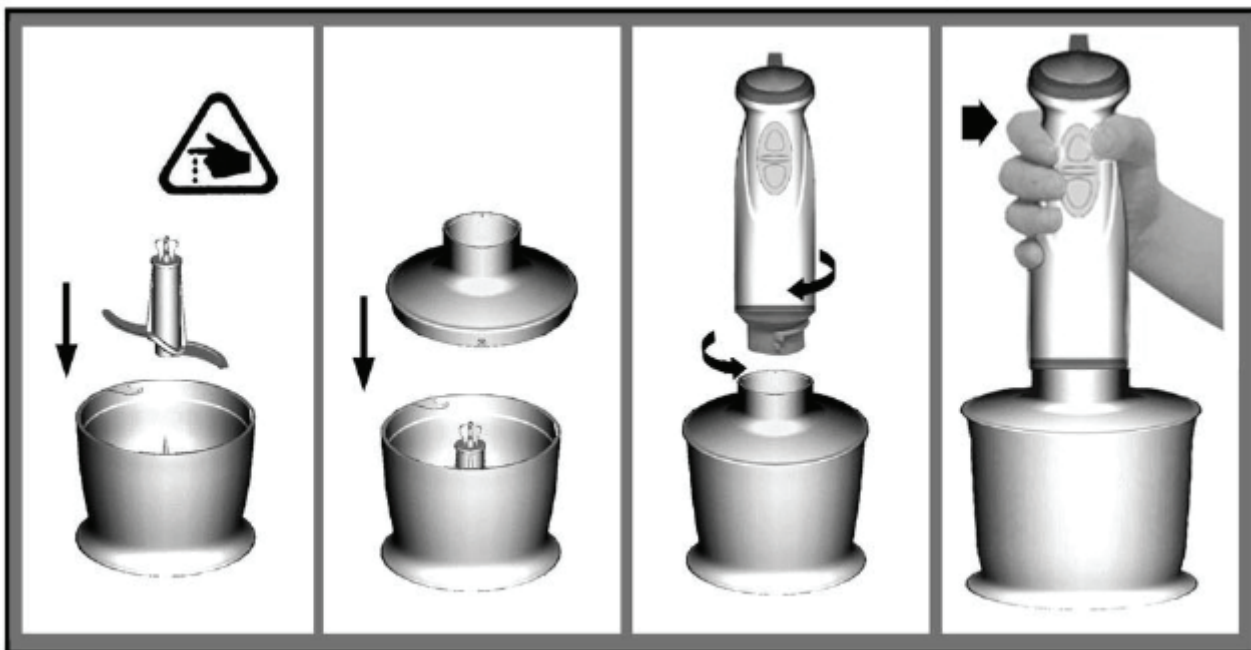
ODPORÚČANÉ POSTUPY SPRACOVANIA POTRAVÍN

Potravina	Max. množstvo	Odporúčaná čas spracovania [sekundy]
Detská strava, polievky, omáčky	100 – 600 ml	60
Kokteily a miešané nápoje	100 – 600 ml	60
Ovocie a zelenina	100 — 500 g	30
Cesta	100 — 600 ml	60

AKO POUŽÍVAŤ SEKACÍ NÔŽ

Je určený pre sekanie (mletie), mixovanie, miešanie všetkých druhov tuhších potravín (napr. ovocia, zeleniny, orechov, mandlí, tvrdého syra, varených vajec, mäsa - zbaveného kostí, šliach a kože alebo príprave pyr). **Nôž nepoužívajte na spracovávanie riedkych ciest!**

- 1) Výstraha: Nôž je veľmi ostrý! Držte ho vždy za hornú plastovú časť.
- 2) Nasadte sekací nôž P9 na stredový kolík nádoby na sekanie P10. Nádobu na sekanie vždy postavte na nekĺzavú podložku.
- 3) Do nádoby na sekanie vložte potraviny.
- 4) Položením a pootočením pripevnite na nádobu na sekanie nástavec pre sekací nôž - veko P8.
- 5) Jednotku motoru P1 nasadte podľa popisu „Nasadzovanie príslušenstva“ na nástavec pre sekací nôž P8.
- 6) Stlačením spínaču I alebo II spustíte sekanie. V priebehu sekania držte jednotku motoru jednou rukou a nádobu na sekanie druhou rukou. Maximálna doba spracovania je **60 sec.** Potom dodržte **1 — 5 minút** prestávku, aby sa ochladila pohonná jednotka.
- 7) Po použití otočením uvoľnite nástavec od jednotky motoru.
- 8) Potom nástavec odmontujte.
- 9) Opatrne vyberte sekací nôž.
- 10) Z nádoby na sekanie vyberte spracované potraviny.



Odporúčanie

- Väčšie kusy potravín vopred nakrájajte na menšie kocky rozmeru asi 3 x 3 x 3 cm.
- Kosákovitým nožom nikdy nedrvtve veľmi tvrdé potraviny (napríklad **kávové zrná, muškátový orech, obiloviny alebo ľad**)! Nôž by sa zbytočne skoro otupil.
- Tvrdé suroviny (napríklad **strukoviny, sójové boby a pod.**) namočte pred spracovaním do vody.
- Čím dlhšie potraviny spracováivate, tým bude výsledok jemnejší.
- Pokiaľ sekáte tvrdé sýry alebo čokoládu, pracujte krátko. Suroviny sa totiž sekaním nadmerne ohrejú, začnú mäknúť a môžu zhrudkovať.

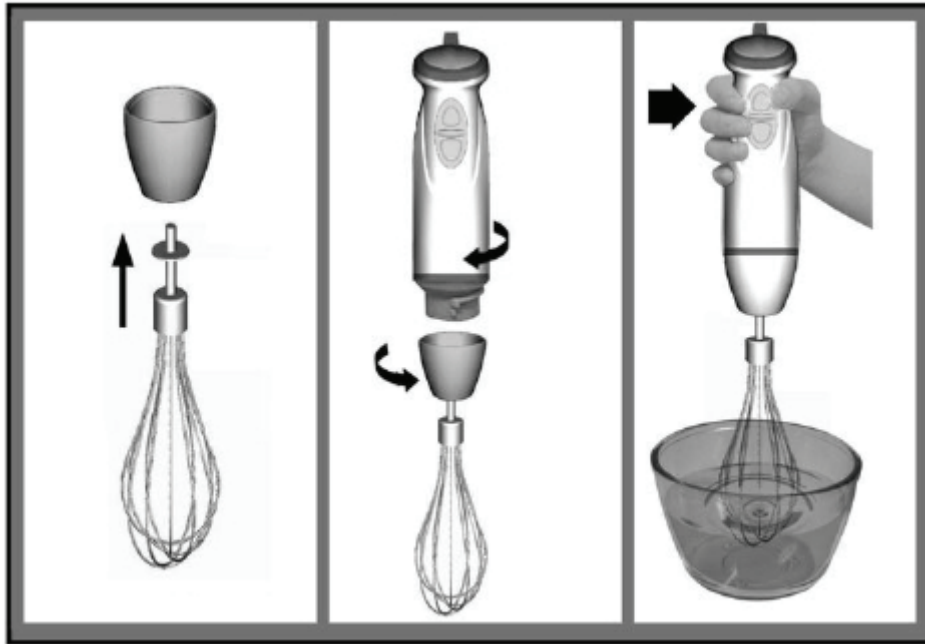
ODPORÚČANÉ POSTUPY SPRACOVANIA POTRAVÍN

Potravina	Maximálne množstvo	Odporúčany čas spracovania [sekundy]
Mäso	300 g	10 -15
Bylinky	80 g	15
Orechy	250 g	15
Sýr	250 g	15
Chleba	1 krajíc	15
Vajcia na tvrdo	6 ks	5
Cibuľa	300 g	10

AKO POUŽÍVAŤ ŠLAHACIU METLU

Šlahaciu metlu používajte iba pre výrobu šľahačky, šľahanie vaječných bielkov a mixovanie perníkového cesta a pokrmov v prášku.

- 1) Šlahaciu metlu P12 zasuňte do nadstavca pre šlahaciu metlu P11.
- 2) Nadstavec pre šlahaciu metlu nasadte na jednotku podľa popisu „Nasadzovanie príslušenstva“.
- 3) Teraz je prístroj pripravený pre šľahanie. Šlahaciu metlu vložte do nádoby a šľahanie spúšťajte stlačením spínačov I alebo II. Maximálna doba spracovania je **60 sec**. Potom dodržte **1 — 5 minút** prestávku, aby sa ochladila pohonná jednotka.
- 4) Po použití odpojte nadstavec z jednotky motoru. Potom odmontujte šlahaciu metlu od nadstavca opačným spôsobom ako pri zostavovaní.



Odporúčanie

- Pri šľahaní bielkov použite vajcia izbovej teploty. Ak výsledok nie je optimálny, skontrolujte, či šľahacia metla nie je mastná, alebo pridajte trošku citrónovej šťavy či soli.
- Pred šľahaním vaječných bielkov (minimálne množstvo 2 ks) sa uistite, že nastaviec a nádoba sú suché a bez zvyškov oleja. Bielky by mali mať izbovú teplotu.
- Smotanu na šľahanie a krémy vychladte aspoň na 6 °C.

ODPORÚČANÉ POSTUPY SPRACOVANIA POTRAVÍN

Potravina	Maximálne množstvo	Odporúčaný čas spracovania [sekundy]
Smotana	500 ml	70 - 90
Vaječný bielok	4 ks	120

ČISTENIE A ÚDRŽBA

- Pred čistením vždy odpojte prístroj zo zásuvky.
- Nastavce pred umytím v mydlovej vode odmontujte od jednotky motoru. Na plastové materiály nepoužívajte drsnú hubku alebo drôtenkou, keďže môžete poškodiť povrch.
- Jednotku motora P1 ani nastavce P5, P8, P12 neponárajte do vody alebo do inej kvapaliny. Nedávajte ho do umývačky riadu.
- Motorovú jednotku a nastavce P5, P8, P12 čistite iba vlhkou utierkou. Koncovka s hriadeľom mixéra sa pri čistení nesmie ponoriť!
- Všetky ostatné časti je možné umývať v umývačke na riad. Pre spracovanie veľmi slaných potravín však odporúčame nože ihneď opláchnuť.
- Pri spracovaní farebných potravín môže dôjsť k zafarbeniu plastových častí prístroja. Nemá to vplyv na funkciu spotrebiča a nie je to dôvod na reklamáciu spotrebiča. Toto zafarbenie zvyčajne po určitom čase samo zmizne.
- Výlisky z plastu nikdy nesušte nad zdrojom tepla (napr. kachľami, sporákom, radiátorom).
- Spotrebič po očistení uložte na suchom, bezprašnom/ bezpečnom mieste, mimo dosahu detí a nesvojprávných osôb.



ODSTRAŇOVANIE PORÚCH

Prístroj nefunguje

- Skontrolujte pevné usadenie prívodného káblu
- Skontrolujte polohu spínača
- Skontrolujte správne upevnenie príslušenstva

TECHNICKÁ ŠPECIFIKÁCIE

Výrobca si vyhradzuje právo na zmenu technickej špecifikácie výrobku Deklarovaná hodnota emisie hluku tohto spotrebiča je 80 dB, čo predstavuje hladinu „A“ akustického výkonu vzhľadom na referenčný akustický výkon 1 pW.

- Silný motor s príkonom 300 W
- Plynulá regulácia otáčok
- Tlačidlo I (regulovaná), II (vysoká) rýchlosť
- Jednoduchá obsluha
- Jednoduchá údržba
- Pútko na zavesenie
- Úroveň akustického hluku 80 dB (A)
- Dĺžka prívodného kábla 1,45 m
- Nerezový tyčový mixér
- Šľahací nadstavec
- Malý sekací nadstavec 0,8 l (maximálne spracovávané množstvo 0,4 l)
- Pracovná plastová nádoba s vekom 600 ml
- Rozmery: 8 x 38 x 6,5 cm
- Hmotnosť: 0,64 / 1,16 kg
- Príkon vo vypnutom stave je < 0,50 W

LEGISLATÍVA A EKOLÓGIA

Na výrobok bolo vydané ES vyhlásenie o zhode podľa zákona č. 264/1999 Z.z. v platnom znení. Výrobok spĺňa požiadavky nižšie uvedených nariadení vlády v platnom znení:

- NV č. 308/2004 Z.z., ktorým sa ustanovujú podrobnosti o technických požiadavkách a postupoch posudzovania zhody pre elektrické zariadenia, ktoré sa používajú v určitom rozsahu napätia (zodpovedá Smernici Rady č. 2006/95/ES v platnom znení).
- NV č. 194/2005 Z.z. o podrobnostiach o technických požiadavkách na výrobky z hľadiska elektromagnetickej kompatibility (zodpovedá Smernici Rady č. 2004/108/ES v platnom znení).

Na výrobok bolo vydané vyhlásenie o zhode podľa zákona č. 272/1994 Z.z. o ochrane zdravia ľudí v platnom znení. Výrobok je v súlade s Nariadením Európskeho parlamentu a Rady č. 1935/2004/ES o materiáloch a predmetoch určených pre styk s potravinami.



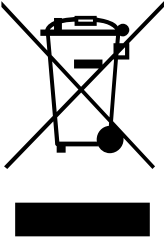
VAROVANIE: NEVYSTAVUJTE SPOTREBIČ DAŽĎU ALEBO VLHKOSTI, ABY STE PREDIŠLI VZNIKU POŽIARU ALEBO ÚRAZU ELEKTRICKÝM PRÚDOM. PRED OPRAVOU ALEBO VŽDY, KEĎ SPOTREBIČ NEPOUŽÍVATE, VYPNITE HO ZO ZÁSUVKY V PRÍSTROJI NIESÚ ŽIADNE ČASTI OPRAVITEĽNÉ SPOTREBITEĽOM.

VŽDY SA OBRACAJTE NA KVALIFIKOVANÝ AUTORIZOVANÝ SERVIS. SPOTREBIČ JE POD NEBEZPEČNÝM NAPÄTÍM.

Informácie o ochrane životného prostredia

Urobili sme to najlepšie pre zníženie množstva obalov a zaistili sme ich jednoduché rozdelenie na 3 materiály: lepenka, papierová drť a rozťahnutý polyetylén. Tento prístroj obsahuje materiály, ktoré môžu byť po demontáži špecializovanou spoločnosťou recyklované. Dodržujte prosím miestne nariadenia týkajúce sa nakladania s baliacimi materiálmi, vybitými batériami a starým zariadením.

Likvidácia starého elektrozariadenia a použitých batérií a akumulátorov



Tento symbol na výrobku, jeho príslušenstve alebo na jeho obale označuje, že s výrobkom nesmie byť nakladané ako s domácim odpadom. Po skončení životnosti odovzdajte prosím výrobok alebo batériu (ak je priložená) v príslušnom mieste spätného odberu, kde bude vykonaná recyklácia tohto elektrozariadenia a batérií. V Európskej únii a v ostatných európskych krajinách existujú miesta spätného odberu odslúženého elektrozariadenia. Tým, že zaistíte správnu likvidáciu výrobku, môžete predísť možným negatívnym následkom pre životné

prostredie a ľudské zdravie, ktoré sa môže v opačnom prípade prejaviť ako dôsledok nesprávnej manipulácie s týmto výrobkom alebo batériou, alebo akumulátorom. Recyklácia materiálov prispieva k ochrane prírodných zdrojov. Z tohto dôvodu prosím nevyhadzujte odslúžené elektrozariadenie a batérie / akumulátory do domového odpadu.

Informácie o tom, kde je možné odslúžené elektrozariadenie zadarmo odložiť, získate u vášho predajcu, na obecnom úrade alebo na webe www.envidom.sk. Informácie o tom, kde môžete bezplatne odovzdať použité batérie alebo akumulátory, získate aj u vášho predajcu, na obecnom úrade a na webe www.sewa.sk.

Dovozca zariadenia je registrovaný u kolektívneho systému ENVIDOM (pre recykláciu elektrozariadení) au kolektívneho systému SEWA, a.s. (pre recykláciu batérií a akumulátorov).



materiál určený pre styk s potravinami

HOUSEHOLD USE ONLY — *Len na použitie v domácnosti.*

DO NOT IMMERSE IN WATER OR OTHER LIQUIDS — *Neponárať do vody alebo iných tekutín.*

to AVOID DANGER OF SUFFOCATION, KEEP THIS PLASTIC BAG AWAY FROM BABIES AND CHILDREN. DO NOT USE THIS BAG IN CRIBS, BEDS, CARRIAGES, OR PLAYPENS. THIS BAG IS NOT A TOY. *Nebezpečenstvo udusenía. Nepoužívajte toto vrecúško v kolískach, postieľkach, kočíkoch alebo detských ohrádkach. PE vrecko odkladajte mimo dosahu detí. Vrecko nie je nahranie.*

Výrobca: Hyundai Corporation, Seoul, Korea.

Výhradný dovozca: ETA - Slovakia, spol s r.o., Stará Vajnorská 8, 831 04, Bratislava 3.

Szanowny kliencie, dziękujemy Ci za zakup naszego produktu. Przed wprowadzeniem tego urządzenia do eksploatacji bardzo uważnie przeczytaj Instrukcję obsługi i wraz z kartą gwarancyjną, paragonem fiskalnym (asygnatą) i według możliwości także z opakowaniem i wewnętrzną zawartością opakowania dobrze schowaj.

OGÓLNE INSTRUKCJE BEZPIECZEŃSTWA

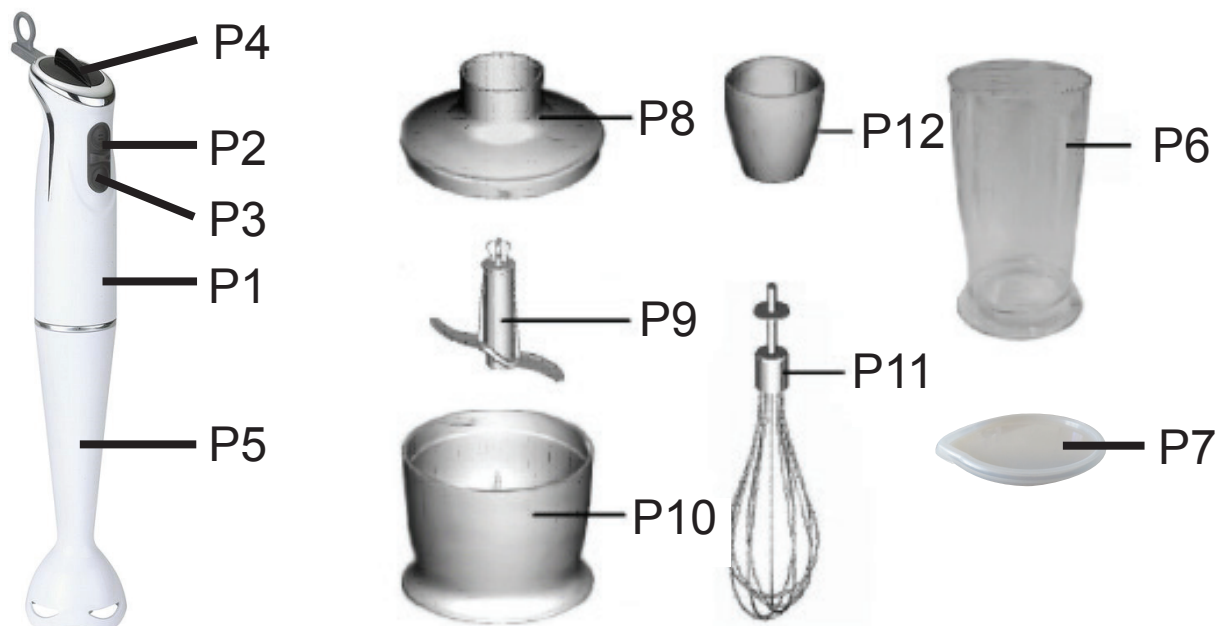
- Wskazówki w instrukcji obsługi należy uważać za część urządzenia i przekazać innemu użytkownikowi urządzenia.
- Sprawdź, czy dane dotyczące napięcia podane na tabliczce odpowiadają napięciu w Twoim gniazdku elektrycznym. Wtyczkę przewodu zasilającego należy podłączyć do gniazdka instalacji elektrycznej, które jest zgodne z odpowiednimi normami.
- To urządzenie nie może być używane przez dzieci. Przechowuj urządzenie i kabel w miejscu niedostępnym dla dzieci. Urządzenia mogą być używane przez osoby o ograniczonej sprawności fizycznej lub umysłowej lub z niedostatecznym doświadczeniem i wiedzą, jeżeli są one pod nadzorem lub zostały poinstruowane na temat używania urządzenia w sposób bezpieczny i rozumieją potencjalnemu zagrożeniu. Dzieci nie powinny bawić się urządzeniem.
- W przypadku przetwarzania gorącej cieczy (miksowanie gorącej zupy z warzywami itp.), należy zachować ostrożność, ponieważ może rozpryskać się ze zbiornika pod wpływem nagłego wrzenia.
- Przed zmianą akcesoriów i dostępnych części, które przy użyciu są w ruchu, przed montażem i demontażem przed przystąpieniem do czyszczenia lub konserwacji, należy urządzenie wyłączyć i odłączyć wyciągając wtyczkę z gniazda!
- Podczas obsługi akcesoriów (mikser zanurzeniowy), bądź ostrożny, nóż jest bardzo ostry.
- W przypadku, gdy kabel tego urządzenia jest uszkodzony, musi on być zastąpiony przez producenta, serwisanta lub podobną osobę uprawnioną, żeby w taki sposób uniknąć powstania niebezpiecznych sytuacji.
- Podczas pracy z nożem sierpowym należy bardzo uważać zwłaszcza przy wyjmowaniu go z pojemnika, podczas opróżniania pojemników i podczas czyszczenia. Nóż jest bardzo ostry!
- Nigdy nie używaj urządzenia, jeśli ma uszkodzony kabel zasilający lub wtyczkę, jeśli nie działa prawidłowo, gdy upadło na ziemię i uszkodziło się lub spadło do wody. W takich przypadkach, należy zanieść urządzenie do autoryzowanego serwisu celem sprawdzenia jego bezpieczeństwa i prawidłowego działania.
- Zawsze należy odłączyć urządzenie od zasilania, jeśli jest pozostawione bez opieki, przed montażem, demontażem lub czyszczeniem.
- Podczas pracy urządzenia należy zapobiegać, aby zwierzęta i owady nie miały dostępu do urządzenia.
- Po pracy i przed każdą konserwacją, należy urządzenie wyłączyć i odłączyć od sieci, wyciągając wtyczkę z gniazdka.
- Urządzenie nie jest przeznaczone do użytku na zewnątrz.
- Na urządzenie nie należy umieszczać żadnych przedmiotów.

- Po poprawnym założeniu pokrywy naczynia następuje zwolnienie blokady i urządzenie może być podłączone.
- W żaden sposób nie wolno modyfikować powierzchni urządzenia (np. za pomocą tapety, folii itp.)!
- Przed przygotowaniem usunąć opakowania ze żywności (np. **papier, torby PE**, itp.).
- **Produkt przeznaczony jest do stosowania w gospodarstwach domowych i podobnych miejscach (sklepy, biura i podobne miejsca pracy, hotele, motele i inne środowiska mieszkalne, w firmach świadczących usługi noclegowe ze śniadaniem)! Nie jest przeznaczone do użytku komercyjnego!**
- Pojemnik nie należy używać bez podkładki antypoślizgowej!
- **Wtyczki kabla zasilającego nie wkładaj do gniazdka elektrycznego i nie wyciągaj mokrymi rękami i ciągnąc za kabel zasilania!**
- Nie należy używać tego urządzenia w połączeniu z programatorem, czasomierzem lub innym urządzeniem umożliwiającym automatyczne włączenie urządzenia.
- Jednostki napędowej nie wolno zanurzać do wody i myć pod bieżącą wodą!
- Przed każdym podłączeniem urządzenia do sieci, upewnij się, że przełącznik nie jest w pozycji włączono, a po zakończeniu pracy, należy odłączyć urządzenie od zasilania.
- Miksera należy używać tylko w pozycji roboczej w miejscach, gdzie nie zagraża niebezpieczeństwo przewrócenia, z dala od źródeł ciepła (np. **piec, piekarnik, kuchenka, grill, itp.**) i mokrych powierzchni (np. **zlewozmywaków, umywalek, itp.**).
- Urządzenie należy używać tylko z akcesoriami przeznaczonymi dla tego typu. Stosowanie innych akcesoriów może stanowić zagrożenie dla obsługi.
- Akcesoriów nie należy wkładać do żadnych otworów ciała.
- Nie należy używać urządzenia bez włożonych surowców!
- Nie należy zdejmować akcesoriów, gdy działa silnik!!
- Uważaj, aby kabel zasilania nie dostał się między części wirujące.
- Końcówki robocze ze względów bezpieczeństwa nie mogą być wymieniane podczas pracy silnika.
- Zanim zdejmiesz akcesoria, pozwól, aby obracające się części zatrzymały się całkowicie.
- Przed opróżnieniem pojemnika, najpierw wyjmij nóż sierpowy.
- Nie używaj żywności o wyższej temperaturze niż **ok. 80 °C**.
- Nigdy nie wsuwaj np. **palców, widelca, noża, łopatkę, łyżki** do obrotowych części i akcesoriów urządzenia.
- Pozostawiając urządzenie bez nadzoru zawsze należy odłączyć go od zasilania.
- Jeśli przetwarzana żywność zaczyna przyklejać się do sprzętu (np. **noża, pojemnika lub pokrywy**), urządzenie wyłącz i delikatnie oczyścić sprzęt (np. **łopatką**).
- Należy regularnie kontrolować stan kabla zasilającego urządzenia.
- Przewodu zasilającego nie owijaj wokół urządzenia, przedłużysz jego żywotność.
- Należy unikać, aby przewód zasilający swobodnie wisi na krawędzi blatu, gdzie mogłoby sięgnąć dziecko.
- Przewodu zasilającego nie wolno uszkodzić ostrymi lub gorącymi przedmiotami, otwartym płomieniem, nie wolno go również zanurzać w wodzie. Nigdy nie kładź go na gorącej powierzchni ani nie pozwól, by zwisał poza krawędź stołu lub blatu kuchennego. Na skutek zawadzenia o przewód lub pociągnięcia go np. przez dzieci może dojść do przewrócenia lub ściągnięcia urządzenia, a następnie do poważnych obrażeń!
- Jeśli konieczne jest wykorzystanie kabla przedłużającego, jest konieczne, żeby nie był uszkodzony i spełniał obowiązujące normy.
- Nigdy nie należy używać urządzenia do innych celów niż, dla których jest przeznaczone, oraz opisane w niniejszej instrukcji!
- Producent nie ponosi odpowiedzialności za szkody spowodowane przez niewłaściwe traktowanie urządzenia (np. **pogorszenie jakości żywności, poranienia o ostrza noża miksera**) i nie ponosi odpowiedzialności za gwarancje dotyczące urządzenia w przypadku nieprzestrzegania wyżej przedstawionych zasad bezpieczeństwa.

OPIS ELEMENTÓW STERUJĄCYCH

P1	Jednostka silnika	P6	Naczynie robocze
P2	Włącznik I - prędkość 1	P7	Pokrywa pojemnika
P3	Włącznik II - Turbo = najwyższa prędkość	P8	Nasadka noża tnącego - pokrywa
P4	Elektroniczny regulator prędkości (tylko HB983)	P9	Nóż tnący
P5	Nasadka do miksowania	P10	Naczynie do siekania
		P11	Trzepaczka
		P12	Nasadka do trzepaczki

Akcesoriów P6, P7, P8, P9, P10, P11, P12 tylko typ HB983.



INSTRUKCJA OBSŁUGI

Należy usunąć wszystkie elementy opakowania i wyciąć urządzenie z akcesoriami. Z urządzenia należy usunąć wszelkie folie, nalepki lub papier. Podczas pierwszego uruchomienia należy części, które będą miały kontakt z żywnością umyć w gorącej wodzie z detergentem, dokładnie spłukać czystą wodą i wytrzeć je suchą lub pozostawić do wysuszenia.

Wyłącznik bezpieczeństwa (P2, P3)

stopień I

stopień II

Silnik pracuje, aż do momentu, gdy włącznik jest wciśnięty.

Elektroniczny regulator prędkości (P4), (tylko typ HYUHB 983)

Obracając regulator można płynnie zmieniać prędkość silnika. Prędkość można kontrolować tylko przy użyciu prędkości I.

Zakładanie akcesorii

Nasadkę miksującą nasunąć na napęd, następnie obracając ustawić. Zdejmuje się w odwrotny sposób.

JAK UŻYWAĆ MIKSERA ZANURZENIOWEGO

Mikser zanurzeniowy jest doskonały do przygotowania kremów, sosów, zup, majonezów, dań dla dzieci, jak również koktajli, mieszanych napojów, drinków.

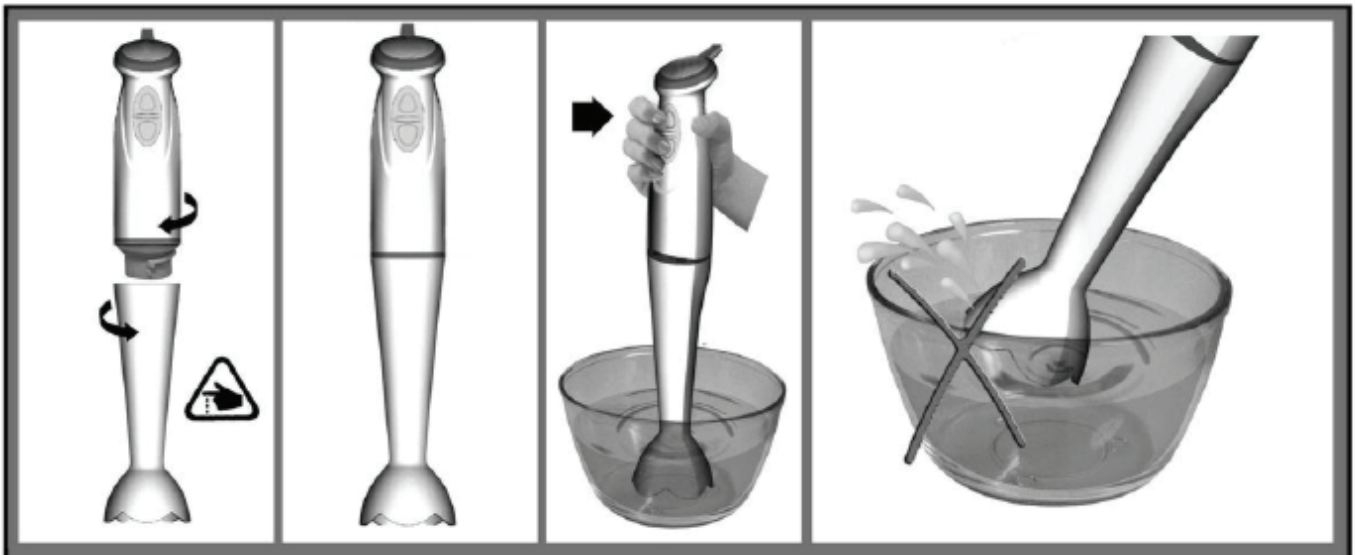
1) Końcówkę do miksowania P4 należy włożyć na jednostkę P1 według opisu „Zakładanie akcesorii“.

Uwaga: nóż końcówki miksującej jest bardzo ostry. Należy uważać, żeby nie pociąć się podczas czyszczenia.

- 2) Końcówkę miksującą włożyć do naczynia. Wcisnąć przełącznik I (P2) do użycia prędkości I lub przełącznik II (P3) - prędkość Turbo. Maksymalny czas pracy to **60 sec.** Po nieustannej pracy urządzenia należy **1 – 5 min.** przerwać pracę w celu schłodzenia napędu.
- 3) Miksera zanurzeniowego można używać w naczyniu z podziałką jak również w jakimkolwiek innym naczyniu. Podczas miksowania bezpośrednio w garnku, podczas gotowania, należy chronić mikser przed przegrzaniem.
- 4) Po użyciu zdjąć końcówkę z jednostki silnika, ułatwi to ułożenie.

Zalecenia

- Substancje twardsze powinny być pokrojone na małe kawałki. Nie przetwarzaj bardzo twardej żywności (np. **kostek lodu, itp.**). Nóż byłby zbyt wczesnie stępiony.
- Surowce twarde (np. **rośliny strączkowe, soja, itp.**), należy moczyć w wodzie przed przetworzeniem.
- Im dłużej żywność przetwarzasz wynik będzie płynniejszy.
- Płynem tworzącym pianę (np. mleko) nie należy wypełniać pojemnika P6 do znaku „**MAX**“, aby uniknąć przepełnienia.
- Jeśli nie jesteś zadowolony z wyniku, wyłącz urządzenie, wymieszaj składniki za pomocą łyżki, odbierz część surowców, lub dodaj trochę płynu.



ZALECANE POSTĘPOWANIE PODCZAS OPRACOWANIA SUROWCÓW

Produkt	Maksymalna ilość	Zalecany czas opracowania [sekundy]
Posiłki dla dzieci, zupy, sosy	100 - 600 ml	60
Koktajle i napoje mieszane	100 - 600 ml	60
Owoce i warzywa	100 - 500 ml	30
Ciasto	100 - 600 ml	60

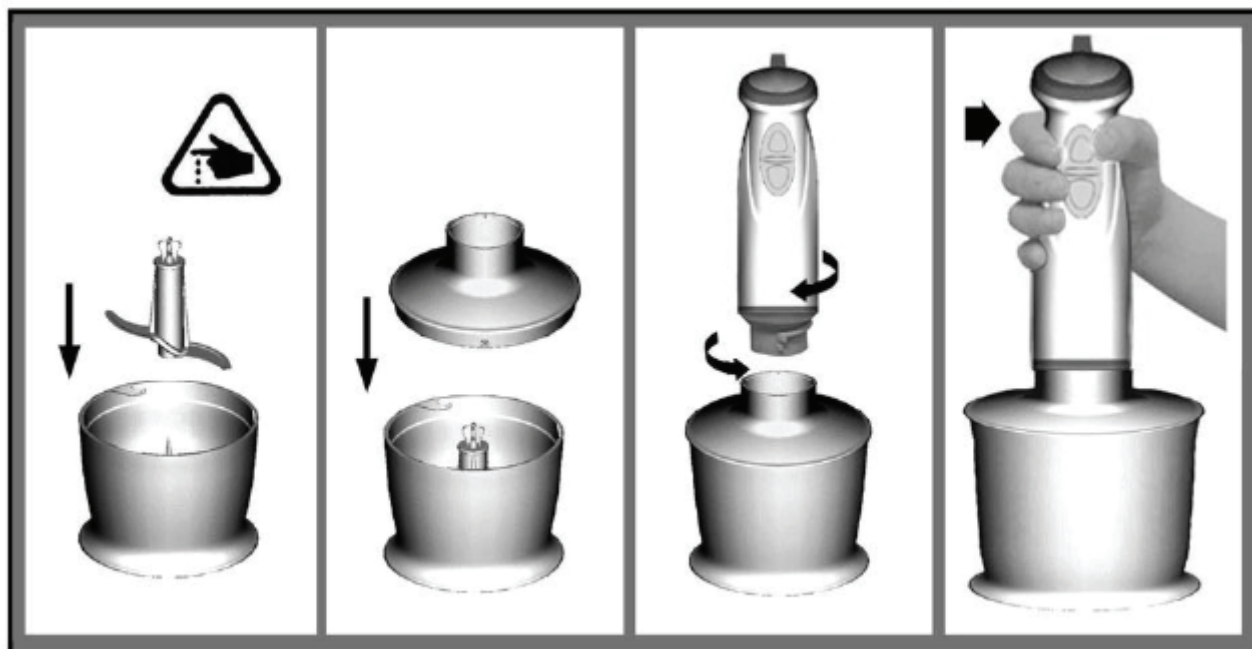
JAK STOSOWAĆ NÓŻ TNĄCY

Jest przeznaczone do cięcia, miksowania, mieszania, wszelkiego rodzaju twardszej żywności (np. **owoce, warzywa, orzechy, migdały, mięso – bez kości, ścięгна i skóry, lub puree**).

Nie należy używać noża do żadnych ciast

- 1) Ostrzeżenie: Nóż jest bardzo ostry! Trzymaj go zawsze za górną plastikową część.
- 2) Nóż tnący P9 załóż na środkowy kołek w naczyniu do siekania P10. Naczynie zawsze postaw na podkładkę przeciwpoślizgową.
- 3) Do naczynia włóż surowce.
- 4) Umocnij nasadkę noża siekającego kładąc na naczynie siekające pokrywkę P8.

- 5) Jednostkę silnika P1 nałoż według opisu „Wkładanie akcesorii“ na nasadkę noża siekającego.
- 6) Naciskając włącznik I lub II włącz siekanie. Podczas siekania jedną ręką trzymaj jednostkę silnika a drugą ręką naczynie na siekanie. Maksymalny czas pracy to **60 sec**. Po nieustannej pracy urządzenia należy **1 – 5 min.** przerwać pracę w celu schłodzenia napędu.
- 7) Po zastosowaniu obróć i uwolnij silnik od nasadki.
- 8) Następnie demontuj nasadkę.
- 9) Ostrożnie wyciągnij nóż tnący.
- 10) Z naczynia wyciągnij opracowane surowce.



Zalecenia

- Większe kawałki żywności, należy pokroić w kostki o wymiarach ok. 3 x 3 x 3 cm.
- Nigdy nie wolno nożem sierpowym miażdżyć zbyt twardych surowców, takich jak **ziarna kawy, gałkę muszkatołową, orzechy, migdały, kostki lodu** i roślin zbożowych. **itp.!** Nóż może zbyt wcześnie stępnąć.
- Twarde surowce (np. **rośliny strączkowe, soja, itp.**), należy namoczyć w wodzie przed przetworzeniem.
- Im dłużej potrawa jest przetwarzana, wynik jest bardziej płynny.
- Jeśli siekasz twarde sery lub czekoladę, pracuj bardzo krótko. Surowce są podczas cięcia nadmiernie ogrzewane, zaczynają być miękkie i mogą zrobić się grudki.

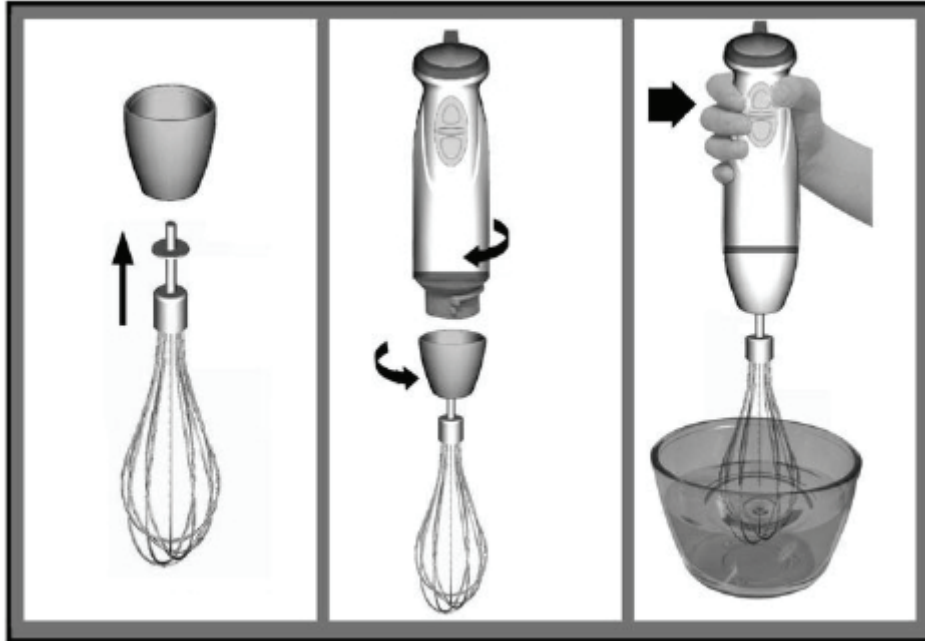
ZAŁECANE POSTĘPOWANIE PODCZAS OPRACOWANIA SUROWCÓW

Produkt	Maksymalna ilość	Zalecany czas opracowania [sekundy]
Mięso	300 g	10 -15
Ziola	80 g	15
Orzechy	250 g	15
Ser	250 g	15
Chleb	1 kromka	15
Jajko na twardo	6 ks	5
Cebula	300 g	10

JAK STOSOWAĆ TRZEPACZKĘ

Trzepaczkę użyj tylko do ubijania śmietany, ubijania białek, miksowania ciasta piernikowego i pokarmów w proszku.

- 1) Włóż trzepaczkę.
- 2) Nasadkę trzepaczki włóż do jednostki silnika według opisu „Wkładanie akcesorii”.
- 3) Urządzenie jest przygotowane do ubijania. Trzepaczkę włóż do naczynia i włącz naciskając włączniki I lub II. Maksymalny czas pracy to **60 sec.** Po nieustannej pracy urządzenia należy **1 – 5 min.** przerwać pracę w celu schłodzenia napędu.
- 4) Po użyciu odłącz nasadkę od jednostki silnika. Potem demontuj trzepaczkę od nasadki postępując odwrotnie niż podczas składania.



Zalecenia

- Podczas ubijania białka, należy użyć jajka o temperaturze pokojowej. W przypadku, gdy ubijanie nie jest optymalne, sprawdź czy końcówka nie jest natłuszczona lub dodaj trochę soku z cytryny lub sól.
- Przed ubijaniem białka (minimalna ilość 2 szt.), upewnij się, że końcówka i pojemnik są suche i bez resztek oleju. Białka powinny mieć temperaturę pokojową.
- Śmietana na bitą śmietanę i krem powinna być schłodzona do temperatury, co najmniej 6 °C.

ZALECANE POSTĘPOWANIE PODCZAS OPRACOWANIA SUROWCÓW

Produkt	Maksymalna ilość	Zalecany czas opracowania [sekundy]
Śmietana	500 ml	70 - 90
Białko	4 szt.	120

CZYSZCZENIE I KONSERWACJA

- Przed czyszczeniem należy zawsze wyciągnąć wtyczkę urządzenia z gniazdka.
- Przed myciem w wodzie końcówkę wyciągnąć z jednostki silnika. Nie czyścić twardą gąbką do szorowania lub druciakiem, ponieważ może uszkodzić powierzchnię.
- Jednostkę silnika i końcówki P5, P8, P12 nie zanurzać do wody lub innej cieczy. Nie myć miksera w zmywarce.
- Jednostkę silnika i końcówki P5, P8, P12 czyścić tylko wilgotną tkaniną. Końcówki z wałem miksera nie można podczas czyszczenia zanurzać do wody!
- Po opracowaniu bardzo słonych surowców zalecamy natychmiast noże opłukać.

- Podczas opracowywania kolorowych surowców może dojść do zabarwienia plastikowych części urządzenia. Jednakże nie ma to wpływu na funkcjonowanie urządzenia i nie jest powodem do reklamacji urządzenia. To zabarwienie zazwyczaj za jakiś okres samo zniknie.
- Części z tworzyw sztucznych nie należy suszyć nad źródłami ciepła (np. **kuchenki elektryczne/kuchenki gazowe**).
- Upewnij się, że powierzchnie przylegające są czyste i funkcjonalne.
- Po oczyszczeniu należy przechowywać urządzenie w suchym i bezpiecznym miejscu wolnym od kurzu, z dala od dzieci i osób niekompetentnych.



Usuwanie usterek

Urządzenie nie działa

- Sprawdzić mocne osadzenie kabla doprowadzającego.
- Sprawdzić pozycję przełącznika szybkości.

SPECYFIKACJA TECHNICZNA

Zmiana specyfikacji technicznej produktu zastrzeżona przez producenta.

- Mocny silnik o mocy 300 W
- Płynna regulacja prędkości
- Przycisk I (Regulowany), II (high) prędkość
- Łatwy w użyciu
- Łatwa konserwacja
- Uszko do zawieszania
- Poziom hałasu 80 dB (A)
- Długość kabla 1,45 m
- Blender ze stali nierdzewnej
- Końcówka do ubijania
- Mały pojemnik do siekania 0,8 l (maksymalna przetworzona ilość 0,4 l)
- Naczynie robocze z tworzywa sztucznego 600 ml z pokrywką
- Zasilanie: 230 V ~ 50 Hz
- Rozmiary: 8 x 38 x 6,5 cm
- Waga: 0,64 / 1,16 kg
- Pobór mocy gdy sprzęt jest wyłączony wynosi < 0,50 W

PRAWODAWSTWO I EKOLOGIA

Produkt spełnia wymogi Dyrektywy 2004/108/ES włącznie z dodatkami w zakresie kompatybilności elektromagnetycznej oraz wymogi Dyrektywy 2006/95/ES włącznie z dodatkami w zakresie bezpieczeństwa elektrycznego.

Jest zgodny z rozporządzeniem 1935/2004/ES Parlamentu Europejskiego i Rady w sprawie materiałów i wyrobów przeznaczonych do z żywnością.



OSTRZEŻENIE: ABY UNIKNĄĆ NIEBEZPIECZEŃSTWA POŻARU LUB PORAŻENIA PRĄDEM ELEKTRYCZNYM, NIE WOLNO WYSTAWIAĆ SPRZĘTU NA DZIAŁANIE DESZCZU BĄDŹ WILGOCI. URZĄDZENIE ODBIORCZE ZAWSZE WYŁĄCZYĆ Z GNIAZDKA, KIEDY NIE JEST UŻYWANE LUB PRZED NAPRAWĄ. W URZĄDZENIU NIE MA ŻADNYCH CZĘŚCI, KTÓRE BY MÓGŁ ODBIORCASAMODZIELNIE NAPRAWIAĆ. NAPRAWĘ SPRZĘTU NALEŻY ZLECIĆ ODPOWIEDNIO PRZYGOTOWANEMU SERWISU AUTORYZACYJNEMU. URZĄDZENIE ZNAJDUJE SIĘ POD NIEBEZPIECZNYM NAPIĘCIEM.

Informacje o ochronie środowiska naturalnego

Wykonaliśmy to najlepsze, aby obniżyć ilość opakowań i stwierdziliśmy ich łatwe rozdzielanie na 3 materiały: tektura, masa papierowa i rozciągnięty polietylen. Urządzenie to zawiera materiały, które mogą być po demontażu utylizowane wyspecjalizowaną spółką. Prosimy, aby Państwo dotrzymywali miejscowe przepisy dotyczące obchodzenia się z papierami pakowymi, wyładowanymi bateriami i starymi urządzeniami.

Likwidacja zużytego sprzętu elektrycznego / elektronicznego oraz utylizacja baterii i akumulatorów



Ten symbol znajdujący się na produkcie, jego wyposażeniu lub opakowaniu oznacza, że z produktem nie można obchodzić jak z odpadami domowymi. Kiedy urządzenie lub bateria / akumulator będą nadawały się do wyrzucenia prosimy, aby Państwo przewieźli ten produkt na odpowiednie miejsce zbiorcze, gdzie zostanie przeprowadzona jego utylizacja. Na terenie Unii Europejskiej oraz w innych europejskich krajach znajdują się miejsca zbiórki zużytych urządzeń elektrycznych i elektronicznych oraz baterii i akumulatorów. Dzięki zapewnieniu właściwej utylizacji produktów mogą Państwo zapobiec możliwym negatywnym

skutkom dla środowiska naturalnego i ludzkiego zdrowia. Mogłyby one wystąpić w wypadku nieodpowiedniego postąpienia z odpadami elektronicznymi i elektrycznymi lub zużytymi bateriami i akumulatorami. Utylizacja materiałów pomaga chronić źródła naturalne. Z tego powodu, prosimy nie wyrzucać starych elektrycznych i elektronicznych urządzeń oraz akumulatorów i baterii razem z odpadami domowymi. Aby uzyskać więcej informacji o sposobach utylizacji starych urządzeń, należy skontaktować się z władzami lokalnymi, przedsiębiorstwem zajmującym się utylizacją odpadów lub sklepem, w którym został produkt kupiony.



materiał przeznaczonych do z żywnością

HOUSEHOLD USE ONLY – Tylko do użytku domowego.

DO NOT IMMERSE IN WATER OR OTHER LIQUIDS – Nie zanurzać do wody lub innych cieczy. TO AVOID DANGER OF SUFFOCATION, KEEP THIS PLASTIC BAG AWAY FROM BABIES AND CHILDREN. DO NOT USE THIS BAG IN CRIBS, BEDS, CARRIAGES OR PLAYPENS. THIS BAG IS NOT A TOY. Niebezpieczeństwo uduszenia. Tego worka nie należy używać w kołyskach, łóżeczkach, wózkach lub kojcach dziecięcych. Torebkę z PE położyć w miejscu będącym poza zasięgiem dzieci. Torebka nie służy do zabawy!

Producent: Hyundai Corporation, Seoul, Korea

Importer: DIGISON Polska sp. z o.o., ul. Krzemieniecka 46, Wrocław 54 613 Poland

Dear customer, thank you for purchasing our product. Please read the operating instructions carefully before putting the appliance into operation and keep these instructions including the warranty, the receipt and, if possible, the box with the internal packing.

GENERAL SAFETY INSTRUCTIONS

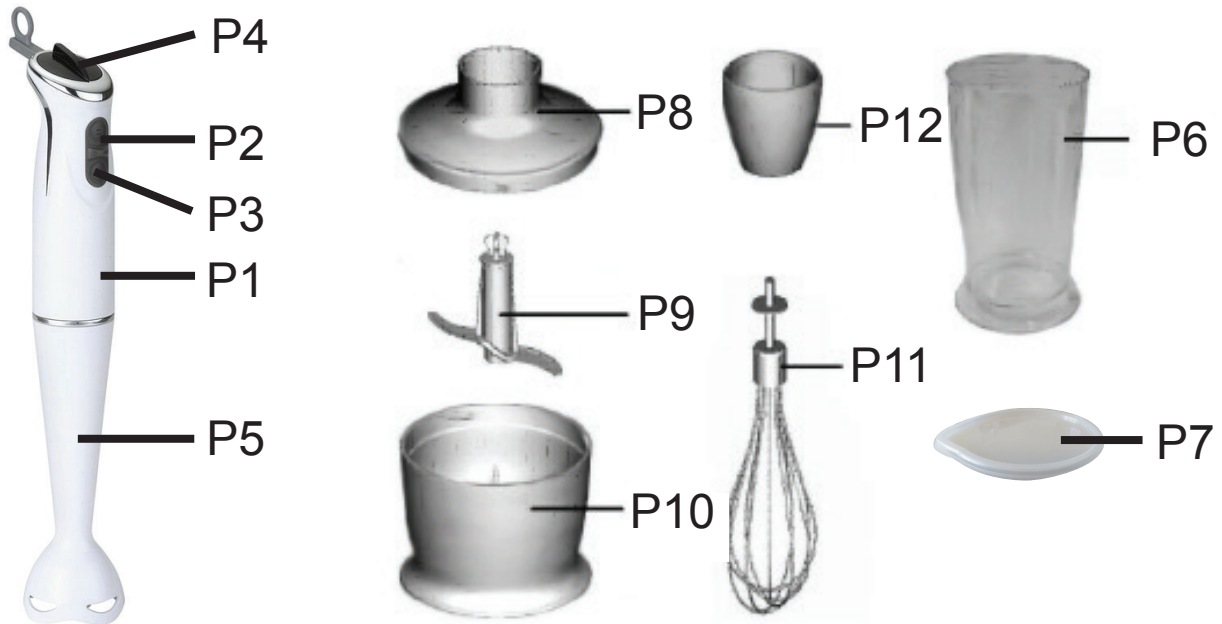
- Consider the instructions for use as a part of the appliance and pass them on to any other user of the appliance.
- Check whether the data on the type label correspond with the voltage in your socket. The power cord plug has to be connected to the properly connected and grounded socket according.
- **This appliance must not be used by children. Keep the device and its supply cord out of reach of children. The device may be used by persons with reduced physical or mental abilities or lack of experience and knowledge only if they are under supervision or they have been instructed about using the appliance safely and understand the potential dangers. Children must not play with the appliance.**
- Before replacing accessories or accessible parts, which move during operation, before assembly and disassembly, before cleaning or maintenance, turn off the appliance and disconnect it from the mains by pulling the power cord from the power socket!
- If the power cord of the appliance is corrupted, it has to be replaced by the producer, its service technician or a similarly qualified person so as to prevent dangerous situations.
- Be careful when handling the accessories (immersion blender), the knife is very sharp!
- Be careful when pouring hot liquid into the food processing device or the mixer because it may spurt out of the appliance because of sudden boil.
- In case you are going to process hot liquid (mixing a hot soup with vegetables etc.), be careful because it may spurt out of the container because of sudden boil.
- When handling the sickle –shaped knife, be very careful, especially when removing it from the chopping container, when emptying the container and while cleaning. The knife is very sharp!
- Never use the appliance if its power cord or plug is damaged, if it does not work properly, if it fell down and was damaged or if it fell to water. In this case take the appliance to a special service to check its safety and proper function.
- Always unplug the appliance from power supply if you leave it unattended and before assembly, disassembly or cleaning.
- When the appliance is in operation, prevent pets, plants or insects to get in contact with it.
- After finishing work and before cleaning, always switch off the appliance and disconnect it from power supply by taking the power cord connector out of the electric socket.
- This appliance is not intended for outdoor use.
- Do not place any objects on the appliance.
- Before preparation, remove possible packages from food (e.g. **paper, a PE bag**, etc.).
- It is not allowed to modify the surface of the appliance in any way (e.g. **using a selfadhesive wallpaper, foils**, etc.).

- **Do not insert or take out the plug to or from a socket with wet hands and do not pull the power cord!**
- **Do not use the appliance without the anti –slip base!**
- **Never immerse the drive unit into water or wash it in running water!**
- **The product is intended for home use and similar (in shops, offices and similar workplaces, in hotels, motels and other residential environments, in facilities providing accommodation with breakfast). It is not intended for commercial use!**
- Use the appliance in the working position only at places with no risk of turning over and in sufficient distance from heat sources (e. g. **heater, stove, grill, etc.**), and wet surfaces (e. g. **sinks, wash basins, etc.**)
- Do not use the appliance in connection with a programmer, a timer or any other appliance that switches the appliance on automatically.
- Use the appliance designed for this type only. Using another appliance can represent a risk for the operator.
- Proper mounting of the bowl lid will release safety locks and you can connect the appliance.
- Do not insert the appliance into any body holes.
- Do not switch on the appliance without ingredients in it!
- Do not remove the appliance if the drive unit is in operation!
- Make sure that the power supply cable does not get between the rotating parts of the accessories.
- Before you remove the appliance or the drive unit from the container, let the rotating parts stop completely.
- Before emptying the chopping container, first remove the sickle –shaped knife.
- Always unplug the appliance from power supply if you leave it unattended.
- Do not process food at temperature exceeding **about 60 °C**.
- Never insert e.g. **fingers, fork, knife, spatula, spoon** into rotating parts of the appliance and the accessories.
- If the processed food starts to stick to the appliance (e.g. **on knives, the beater, the container or the lid**), switch off the appliance and clean the accessories carefully (e.g. using a **spatula**).
- Check the condition of the power cord of the appliance regularly.
- The power cord must not be damaged with sharp or hot objects, open fire, it must not be sunk into water or bent over sharp edges. Never put it on hot surfaces or do not let it hang over the edge of a table or work tables. Hitting, stumbling or pulling the power cord e.g. by children can result in tilting over or drawing the appliance down and serious injury!
- Do not wind the power cord around the appliance; this will extend its life.
- If you need to use the extension cord, it has to be uncorrupted and it has to comply with the valid standards.
- Never use the appliance for any other purpose than for that described in these instructions for use!
- The producer does not undertake any responsibility for damage caused by improper use of the appliance and the accessories (e.g. **food deterioration, injury by knife edge, fire, etc.**) and its guarantee does not cover the appliance in the case of failure to comply with the safety warning above.

DESCRIPTION OF THE CONTROLS

P1	Motor unit	P7	Container lid
P2	Switch I - speed 1	P8	Blade gear box adapter
P3	Switch II Turbo	P9	Blade
P4	Speed regulator (only HB983 model)	P10	Chopper bowl
P5	Blender stick	P11	Whisk
P6	Measuring bowl	P12	Whisk gear box adapter

Accessories P6, P7, P8, P9, P10, P11, P12 only for type HB983.



INSTRUCTION FOR USE

Remove all the packing material and take out the drive unit and the accessories. Remove all possible adhesion foils, stick-on labels or paper from the appliance. Before the first use, wash the parts that will be in contact with food in hot water with a detergent, rinse them thoroughly with clean water and wipe till dry, or let them dry.

Safety switch (P2, P3)

Button I – low speed

Button II – maximum speed

By pushing and holding the button you will start the appliance and by releasing the button you will switch off the appliance.

Speed regulator (P4), (only for type HYUHB 983)

By turning the regulator you can continuously change the speed of the motor revolutions.

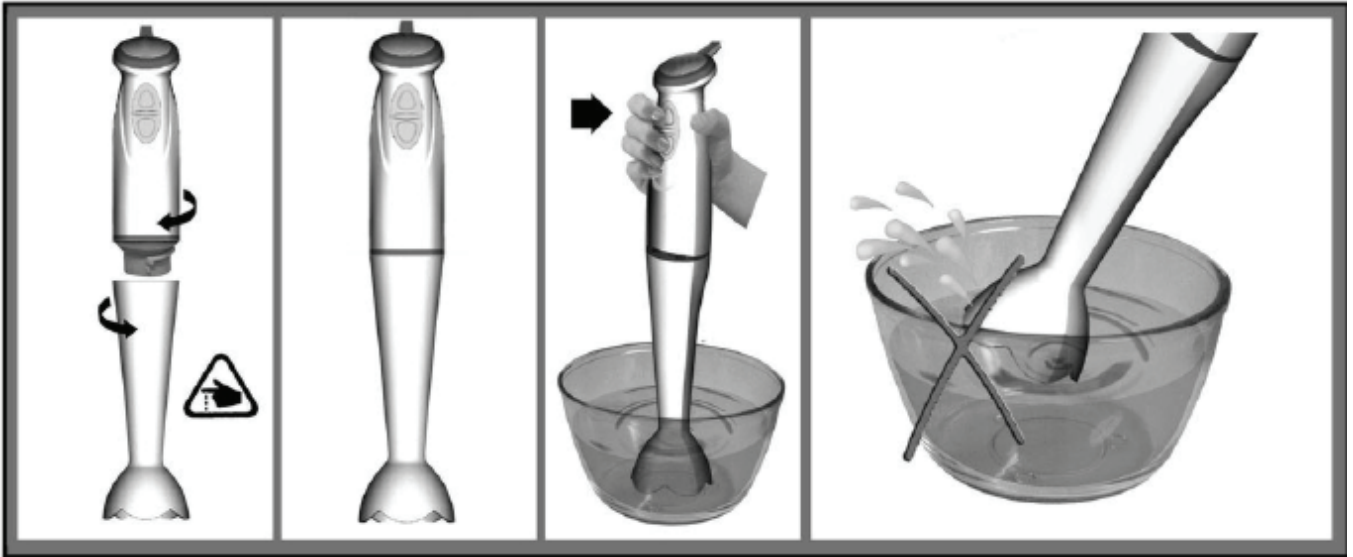
ACCESSORY INSTALLATION

Slide adapter to drive unit , then fix it by turning it. Remove the adapter in the opposite direction.

HOW TO USE THE HAND BLENDER

The hand blender is perfectly suited for preparing dips, sauces, soups, mayonnaise and baby food as well as for mixing and milkshakes.

- 1) The steps to install the blender stick are described in “ Accessory Installation“.
- 2) Introduce the hand blender in the measuring bowl. Then press the control switch level I or the switch level II (turbo). The maximum time of processing is **60 sec**. Then wait for **1 – 5 minutes**, which is necessary for the drive unit to cool down.
- 3) You can use the hand blender in the measuring bowl and just as well in any other vessel. When blending directly in the saucepan while cooking take hand blender from overheating.
- 4) Turn the blender stick off the motor unit after use.



Recommendation

- It is recommended to cut tough ingredients into small pieces. Do not process very hard materials (e.g. **ice cubes, etc.**). The knife would be blunt soon.
- Hard ingredients (e.g. **legumes, soya beans, etc.**) should be soaked in water before processing.
- The longer you process the food with the mixer, the smoother the result will be.
- In the case of liquids that create foam (e.g. **milk**), never fill in the container P6 up to the gauge mark „**MAX**“ to prevent overflowing.
- If you are not satisfied with the result, switch off the appliance, mix the ingredients with spatula, take some part of the ingredients or add a little liquid.

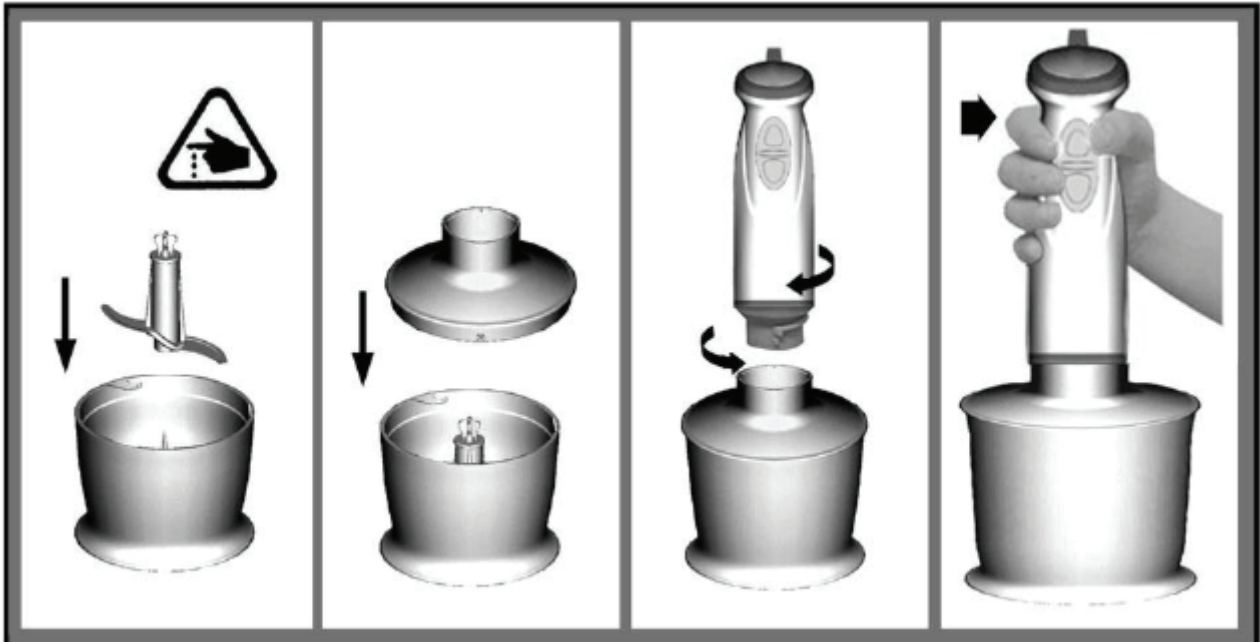
PROCESSING GUIDE

Food	Maximum amount	Approximate time [seconds]
Children's food, soups, sauces	100 – 600 ml	60
Shakes and cocktails	100 – 600 ml	60
Food and vegetables	100 – 500 ml	30
Dough	100 – 600 ml	60

HOW TO USE YOUR CHOPPER

The knife is intended for chopping, mixing, blending all kinds of tough food (e.g. fruit, vegetables, nuts, almonds, meat without bones, tendons and skin) or for preparing purée. **Do not use the knife for processing any dough!**

- 1) Caution: the blade is very sharp! Always hold it by the upper plastic part.
- 2) Place the blade P9 on the centre pin of the chopper bowl P10. Always place the chopper bowl on the anti-slip base.
- 3) Place the food in the chopper bowl.
- 4) Place the blade gear box adapter P8 on the chopper bowl.
- 5) Turn the motor unit on the chopping bowl lid until it locks.
- 6) Press switch 1 or 2 to operate the chopper. During processing, hold the motor unit with one hand and the chopper bowl/jug the other. The maximum time of processing is **60 sec**. Then wait for **1 – 5 minutes**, which is necessary for the drive unit to cool down.
- 7) After use, turn the motor unit off the blade gear box adapter.
- 8) Then remove the gear box adapter from the chopper bowl.
- 9) Carefully take out the blade.
- 10) Remove the processed food from the chopper bowl.



Recommendation

- Before processing, cut bigger pieces of food into cubes of about 3 x 3 x 3 cm.
- Never crush very hard ingredients with the sickle-shaped knife, such as **coffee beans, nutmeg, ice cubes, and grains etc.!** The knife would be blunt soon.
- Hard ingredients (e.g. **legumes, soya beans, etc.**) should be soaked in water before processing.
- The longer you process the food, the smoother the result will be.
- If you chop hard cheese or chocolate, work for a short time. It is because the ingredients are heated excessively by chopping, they become softer and they can become lumpy.

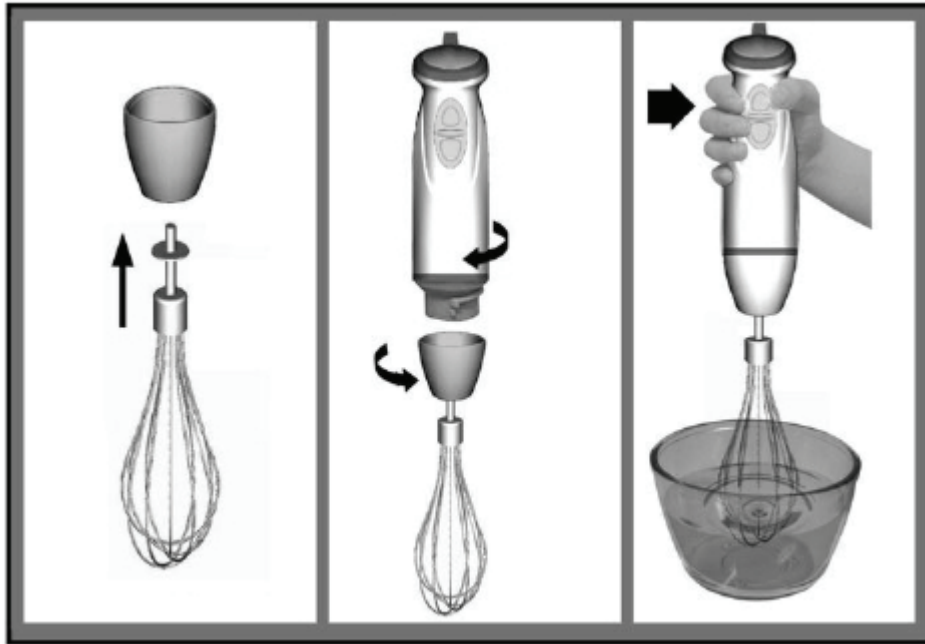
PROCESSING GUIDE

Food	Maximum amount	Approximate time [seconds]
Meat	300 g	10 -15
Herbs	80 g	15
Nuts	250 g	15
CHeese	250 g	15
Bread	1 slice	15
Hardboiled eggs	6 ks	5
Onions	300 g	10

HOW TO USE YOUR WHISK

Use the whisk only for whipping cream, beating egg whites and mixing sponges and ready-mix desserts.

- 1) nset the whisk P12 into the whisk gear box adapter P11.
- 2) The steps to install the wish are described in “ Accessory Installation“.
- 3) Place the whisk in the measuring bowl and then press the switch 1 or 2 to operate it. The maximum time of processing is **60 sec**. Then wait for **1 – 5 minutes**, which is necessary for the drive unit to cool down.
- 4) Turn the whisk gear box adapter off the motor unit after use. Then pull the whisk out of the whisk gear box adapter.



Recommendation

- When beating egg whites, use eggs at room temperature. If beating is not optimal, make sure that the beater is not greasy, or add a little lemon juice or salt.
- Before beating egg whites (minimum 2 eggs) make sure that the adapter and the container are dry and without oil residues. Egg whites should have the room temperature.
- Cool cream and whipping cream to at least 6 °C.

PROCESSING GUIDE

Food	Maximum amount	Approximate time [seconds]
Cream	500 g	70 - 90
Egg white	4 pieces	120

CLEANING AND MAINTENANCE

- Always unplug the appliance from the power supply before cleaning it.
- Remove the accessories before washing them in soap water. Do not clean with any abrasive scouring pad or steel wool, as this will damage the finish.
- Do not immerse the motor unit and parts P5, P8, P12 in water or any other liquid. Do not place them in the dishwasher.
- Cleaning the motor unit, parts P5, P8, P12 only with a damp cloth only. The end piece with the shaft of the mixer must not be immersed during cleaning!
- All other parts can be cleaned in the dishwasher. However, after processing very salty food, you should rise the blades right away.
- When processing food with colour, the plastic parts of the appliance may become discoloured. But this does not affect the function of the appliance and it is not a reason for a claim. This colouring usually disappears in some time.
- Never dry plastic moldings over a heat source (e. g. heater, stove, radiator).
- Take care that the binding surfaces and the sealing elements are functional.
- Store the appliance after cleaning at a dry, dustfree and safe place, out of reach of children and incapacitated people.



TROUBLESHOOTING

The device is not working

- Check that the mains connection cable is firmly plugged in.
- Check the positions of the switches.
- Check the positions of the accessories.

TECHNICAL SPECIFICATIONS

- Strong engine with input 300 W
- Variable speed control
- Button I (regulated), II (high) speed
- Easy to use
- Easy maintenance
- Hanging loop
- Acoustic noise level of 80 db (A)
- Power cord length 1,45 m
- Stainless steel stick blender
- Whipping attachment
- Small 0,8 l chop attachment (maximum amount to process - 0.4 l)
- 600 ml working plastic container with lid
- Size: 8 x 38 x 6,5 cm
- Weight: 0.64 / 1.16 kg
- Input in off mode is < 0.50 W

We reserve the right to change technical specifications.

LEGISLATIVE & ECOLOGY

The product has received ES declaration of conformity according to Act as amended.

The product matches the requirements of the below statutory order as amended.

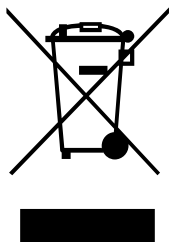
- Committee Regulation No. 2006/95/ES as amended, setting the technical requirements of the electrical appliance as low.
- Committee Regulation No. 2004/108/ES as amended, setting the technical requirements of products in terms of their electromagnetic compatibility.

The product is in conformity with the European Parliament and European Committee Regulation No. 1935/2004/ES re. Materials and objects designed for contact with food.



WARNING: Do not use this product near water, in wet areas to avoid fire or injury of electric current. Always turn off the product when you don't use it or before a revision. There aren't any parts in this appliance which are reparable by consumer. Always appeal to a qualified authorized service. The product is under a dangerous tension.

Old electrical appliances, used batteries and accumulators disposal



This symbol appearing on the product, on the product accessories or on the product packing means that the product must not be disposed as household waste. When the product/ battery durability is over, please, deliver the product or battery (if it is enclosed) to the respective collection point, where the electrical appliances or batteries will be recycled. The places, where the used electrical appliances are collected, exist in the European Union and in other European countries as well.

By proper disposal of the product you can prevent possible negative impact on environment and human health, which might otherwise occur as a consequence of improper manipulation with the product or battery/ accumulator. Recycling of materials contributes to protection of natural resources. Therefore, please, do not throw the old electrical appliances and batteries/ accumulators in the household waste. Information, where it is possible to leave the old electrical appliances for free, is provided at your local authority, at the store where you have bought the product. Information, where you can leave the batteries and accumulators for free, is provided to you at the store, at your local authority.



material designed for contact with food

HOUSEHOLD USE ONLY

DO NOT IMMERSE IN WATER OR OTHER LIQUIDS

TO AVOID DANGER OF SUFFOCATION, KEEP THIS PLASTIC BAG AWAY FROM BABIES AND CHILDREN. DO NOT USE THIS BAG IN CRIBS, BEDS, CARRIAGES, OR PLAYPENS. THIS BAG IS NOT A TOY.

Köszönjük, hogy termékünket választotta. A készülék használata előtt nagyon figyelmesen olvassa el ezt a használati útmutatót, és lehetőség szerint a garancialevéllel, pénztári bizonylattal, csomagolással és a csomagolás belső részeivel együtt gondosan őrizze meg.

ÁLTALÁNOS BIZTONSÁGI SZABÁLYOK

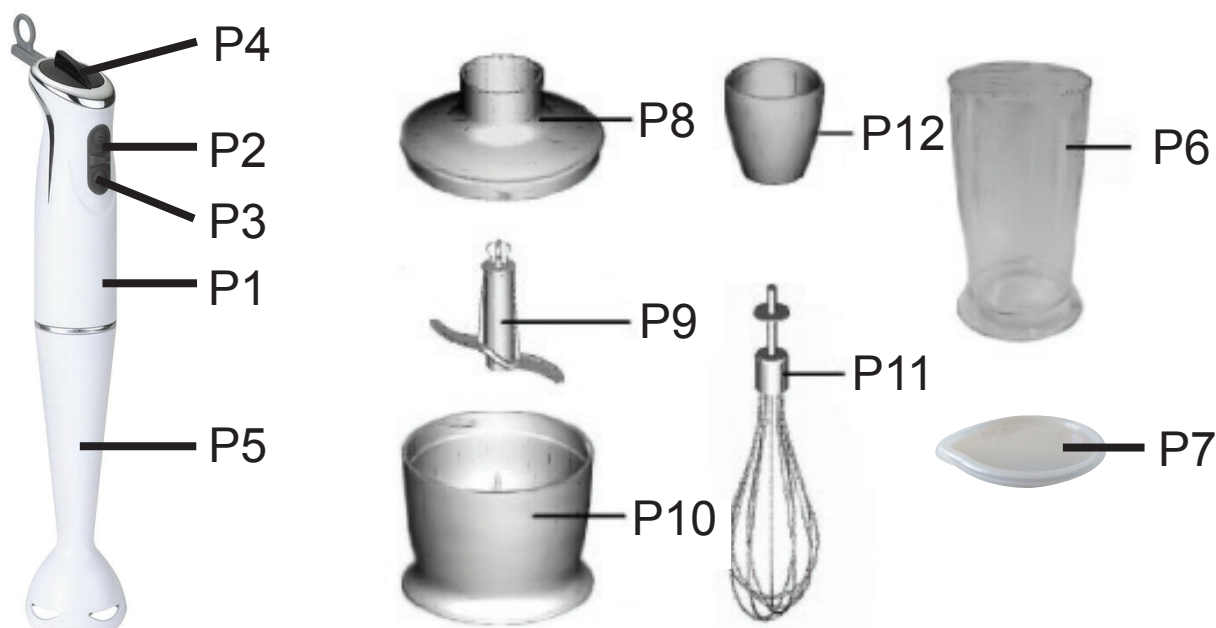
- Az útmutató utasításait tekintse a készülék tartozékaként és juttassa el azt a készülék bármilyen további felhasználójának.
- Ellenőrizze, hogy a típustáblán levő feszültségérték megegyezik-e az Ön elektromos dugaszolóaljzatában levő feszültséggel. A csatlakozóvezeték villásdugóját csak a szabvány szerint helyesen bekötött és földelt dugaszolóaljzatba szabad becsatlakoztatni!
- A készüléket nem használhatják gyerekek! Tartsa a készüléket és a kábelt távol a gyerekektől! A készüléket nem használhatják felügyelet nélkül olyan személyek, akik alacsonyabb fizikai és szellemi képességekkel rendelkeznek, vagy akiknek nincs tapasztalatuk és nem ismerik a használati utasításokat, kizárólag abban az esetben használhatják, ha a készülékek használatáról írt utasításokat és a lehetséges veszélyeket megértik! A gyermekek nem játszhatnak a készülékkel!
- Tartozékok vagy hozzáférhető részek cseréje előtt, amelyek használat közben mozgásban vannak, azok beszerelése és kiszerezése előtt, tisztítás vagy karbantartás előtt kapcsolja ki a készüléket, és válassza le az el. hálózatról a készülék csatlakozóvezetéke villásdugója hálózati el. dugaszolóaljzatból történő kihúzásával!
- Ha a készülék csatlakozóvezetéke megsérül, akkor azt a gyártó cég, annak szervíz szakembere vagy hasonló minősítéssel rendelkező személy cserélje ki, hogy elkerüljük ezzel veszélyes helyzet kialakulását.
- A tartozékokkal (mixelő rúddal) óvatosan járjon el, mivel annak kése nagyon éles!
- Soha ne használja a készüléket, ha sérült az erőátviteli kábele vagy a kábel villásdugója, ha hibásan működik, ha a földre ejtette és megsérült, vagy ha vízbe esett. Ilyen esetekben vigye a készüléket szakszervizbe, és ellenőriztesse le a biztonságosságát és helyes működését.
- Abban az esetben, ha forró folyadékkal szeretne dolgozni (pl. forró zöldség leves mixelésénél, stb.), legyen nagyon óvatos, mert a forró folyadék kifröccsenhet az edényből a hirtelen forrás miatt!
- Mindig válassza le a készüléket az elektromos hálózatról, ha a készülék felügyelet nélkül marad, továbbá annak beszerelése, leszerelése vagy tisztítása előtt.
- A készülék működése közben kerülje a készülék és az otthoni állatok, virágok, vagy rovarok közötti kontaktust!
- A csatlakozóvezeték villásdugóját csak a szabvány szerint helyesen bekötött és földelt dugaszolóaljzatba szabad becsatlakoztatni!
- A munka befejezése után és karbantartás előtt mindig válassza le a készüléket az el.hálózatról a csatlakozó vezeték villásdugója el.dugaszolóaljzatból történő kihúzásával.
- Nedves kézzel ne dugja be a csatlakozóvezeték villásdugóját az elektromos dugaszolóaljzatba vagy ne húzza ki azt a dugaszolóaljzatból a csatlakozóvezetékénél fogva!

- Nedves kézzel ne dugja be a csatlakozóvezeték villásdugóját az el. dugaszolóaljzatba és ne húzza ki azt az el. dugaszolóaljzataból a csatlakozóvezetékénél fogva!
- A termék otthoni és hasonló (üzletekben, irodákban és más hasonló munkahelyeken, szállodákban, motelekben és más hasonló helyiségekben, „bed and breakfast“ típusú szállodákban) használatra szánt! Nem kereskedelmi használatra!
- Abban az esetben, ha forró folyadékkal szeretne dolgozni (pl. forró zöldség leves mixelésénél, stb.), legyen nagyon óvatos, mert a forró folyadék kifröccsenhet az edényből a hirtelen forrás miatt!
- A készülék működéséhez nem szabad külső időzítő kapcsolót, vagy külön távvezérlő rendszert használni!
- Az edény fedele helyes elhelyezésekor a biztonsági zár nyit és és lehet csatlakoztatni a készüléket.
- A készüléket tilos a szabadban használni!
- Ne tegyen a készülékre semmilyen tárgyakat!
- Nem megengedett a készülék felületét bármilyen módon megváltoztatni (pl. **öntapadó tapétával, fóliával** stb.)!
- Az előkészítés előtt távolítsa el az élelmiszerekről azok esetleges csomagolóanyagát (pl. **papírt, PE-zacskókat** stb.).
- **Ne használja a készüléket csúszásgátló alátét nélkül!**
- **A meghajtóegységet soha ne merítse vízbe, ne mossa azt vízszugár alatt!**
- Használja a készüléket csak annak munkahelyzetében olyan helyen, ahol nem borulhat fel és hőforrásoktól (pl. **tűzhely, kályha, grill stb.**) valamint nedves felületektől (**mosogató, mosdó stb.**) megfelelő távolságban.
- A készüléket csak annak típusához készült tartozékokkal használja. Más tartozékok használata a kezelő részére veszélyt jelenthet.
- A tartozékokat ne dugja egyetlen testnyílásba sem.
- Ne kapcsolja be a készüléket a belekészített nyersanyagok nélkül.
- Amíg a meghajtóegység üzemben van, ne távolítson el egyetlen tartozékot sem!
- Ügyeljen arra, hogy a csatlakozó vezeték ne kerüljön a tartozékok forgó részei közé.
- Mielőtt a tartozékokat vagy a hajtóegységet kiemelné az edényből, várja meg, amíg a forgásban levő részek teljesen leállnak.
- A darabolóedény kiürítése előtt vegye ki abból az aprítókést.
- Az aprítókéssel történő műveleteknél fokozottan ügyeljen különösen annak a darabolóedényből történő kivételekor, az edény kiürítésekor és tisztítása közben. A kés rendkívül éles!
- Mindenkor, ha a készülék felügyelet nélkül marad, akkor válassza azt le az elektromos becsatlakozásról.
- Ne dolgozzanak fel kb **80 °C**-nál magasabb hőmérsékletű élelmiszereket.
- A készülék forgásban levő részeibe soha **ne dugja be pl. az ujját, villát, kést, kenőlapátot, kanalat** sem más tartozékokat.
- Ha a feldolgozandó élelmiszerek rá kezdenek a tartozékokra ragadni (pl. **a késekre, keverőkre, az edényre vagy fedelére**), akkor kapcsolja ki a készüléket és óvatosan tisztítsa meg a tartozékokat (pl. **kenőlapáttal**).
- Ellenőrizze rendszeresen a készülék csatlakozóvezetéke állapotát.
- Rendszeresen ellenőrizze a tápkábel állapotát!
- Ha szükséges hosszabbítót használni, figyeljen arra, hogy az ne legyen megsérülve és hogy megfelel-e minden szabványnak!
- Akadályozza meg azt, hogy a csatlakozó kábel szabadon függjön a munkalap szélén átnyúlva, ahol ahhoz gyermekek hozzáférhetnek.
- Ne csavarja rá a csatlakozóvezetékét a készülékre, meghosszabbítja ezzel annak élettartamát.
- A csatlakozó vezetékét nem szabad éles vagy forró tárgyakkal, nyílt lánggal megrongálni, nem szabad azt vízbe meríteni sem éles peremeken áthajlítani.
- Az esetleges vezeték hosszabbító használatakor fontos, hogy az ép legyen és megfeleljen az érvényes szabványoknak.

- A készüléket soha ne használja más célokra, mint amire az készült és amit ezen utasítás leírása tartalmaz!
- Gyártó cég nem vállal felelősséget a készülék és annak tartozékai helytelen használatából eredő károkért (pl. **élelmiszerek tönkremenetele, a kés által okozott sérülések, tüzesetek stb.**) és nem garanciaköteles a fenti biztonsági figyelmeztetések be nem tartása esetén.

A MIXER ELEMEINEK LEÍRÁSA

P1	Motor	P7	Az edény fedele
P2	I-es kapcsoló – 1-es sebesség	P8	Csatlakoztatható aprító - fedő
P3	II-es kapcsoló - Turbó = legnagyobb sebesség	P9	Aprító kés
P4	Sebességszabályozó (HB983)	P10	Aprító tál
P5	Csatlakoztatható mixer kar	P11	Habverő csatlakoztató elem
P6	Munkatál	P12	Habverő



Tartozékai P6, P7, P8, P9, P10, P11, P12 csak az HB983 típusoknál.

HASZNÁLATI ÚTMUTATÓ

Távolítsa el a csomagolóanyagokat, vegye ki a meghajtó egységet és a tartozékokat. Távolítsa el a készülékről minden esetleges tapadó fóliát, öntapadó címkét vagy papírt. Első üzembehelyezés előtt mossa le azokat a részeket, amelyek élelmiszerekkel kerülnek érintkezésbe forró, szappanos vízzel, majd alaposan öblítse le tiszta vízzel és törölje szárazra, illetve szárítsa meg azokat.

Biztonsági kapcsoló (P2, P3)

I nyomógomb – kis sebesség

II nyomógomb – maximális sebesség

A nyomógombok benyomásával és benyomva tartásával a készülék bekapcsolódik, a nyomógombok felengedésével a készüléket kikapcsolja.

A sebességszabályozó (P4), (csak az HYUHB 983 típusoknál)

A szabályozó közötti elfordításával folyamatosan változtathatja a motor fordulatszámát. A fordulatszám csak az I sebességfokozatnál szabályozható.

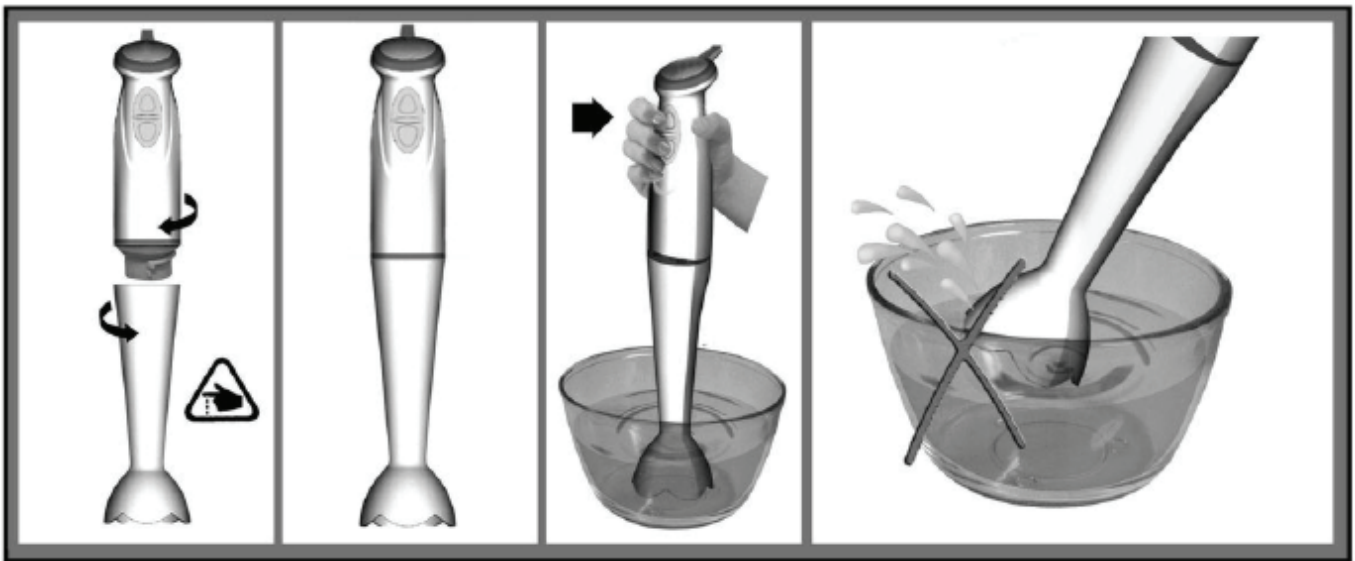
Tartozékok csatlakoztatása

A mixelő feltétet helyezze rá az meghajtóegységre, majd azt követően elfordítással rögzítse azt. A feltét levételét fordított módon hajtsa végre.

A botmixer használata

A botmixer kitűnő eszköz krémek, mártások, levesek, majonéz, pépes bébiételek, valamint koktélok és kevert italok készítéséhez. 3. ábra.

- 1) A botmixer kart az Tartozékok csatlakoztatása részben leírtak szerint csatlakoztassa a motor egységéhez. Figyelem! A botmixer kése nagyon éles. A tisztítás során ügyeljen, hogy elkerülje a sérülést!
- 2) Helyezze a botmixert a tálba. Nyomja meg az I-es kapcsolót (P2), ha az 1-es sebességet kívánja igénybe venni, vagy a II-es kapcsolót (P3) a Turbo sebesség eléréséhez. A botmixert használhatja mérőedényben vagy bármilyen más tálban. A feldolgozás maximális időtartama **60 másodperc**. Tartson ezután **1 – 5 perc** szünetet, ami a hajtóegység lehűléséhez szükséges. Ha a mixert főzés közben közvetlenül a fazékban használja, óvja a készüléket a túlmelegedéstől.
- 3) Használat után a könnyebb raktározás érdekében szerelje le a botmixer kart a motor egységről.



Tanácsok

- Keményebb anyagokat előnyösebb kisebb darabokra vágni. Ne dolgozzon fel túl kemény anyagokat (pl. **jégdarabokat, stb.**) A kés feleslegesen gyorsan eltompulhat.
- Kemény nyersanyagokat (pl. **húvelyeseket, szójabaféléket stb.**) feldolgozás előtt áztassa vízbe.
- Minél tovább mixeli az élelmiszert, az annál finomabb lesz.
- Habosodó folyadékok esetén (pl. **tej**) soha ne töltsen a P6 edényt a „MAX” szintig, hogy ne folyjon az túl.
- Ha nem elégedett az eredménnyel, akkor kapcsolja ki a készüléket, keverőlapáttal keverje meg a nyersanyagokat, vegye ki a nyersanyagok egy részét vagy adjon hozzá egy kevés folyadékot.

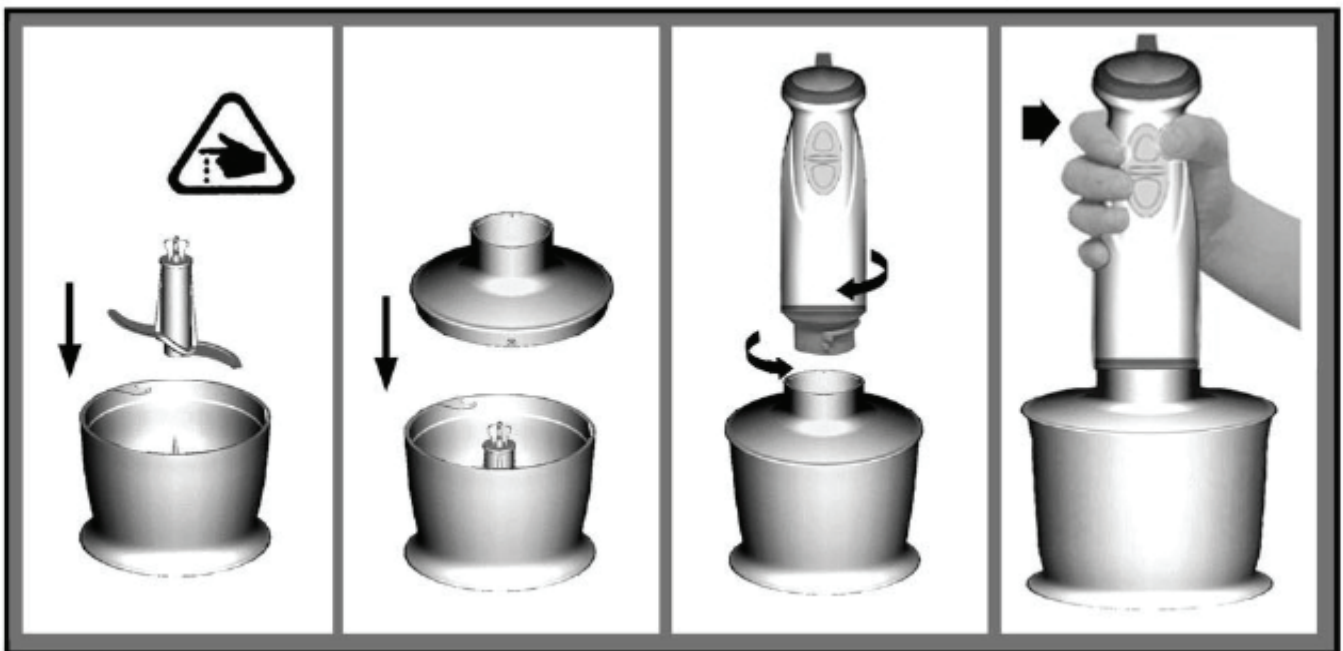
Feldolgozási tudnivalók (az 500 ml-es aprítótálhoz)

Élelmiszer	Maximum mennyiség	Idő
Gyermekételek, levesek, szószok	100 - 600 ml	60 mp
Koktélok és kevert italok	100 - 600 ml	60 mp
Zöldségek és gyümölcsök	100 - 500 ml	50 mp
Tésztafélék	100 - 600 ml	60 mp

Aprítókés használata

A kés keményebb élelmiszerek feldarabolására, mixelésére, keverésére szolgál (pl. gyümölcs, zöldség, dió, mandula, kicsontozott, ín- és bőrnélküli húsok készítésére) vagy pürékészítésre szolgál. **Ne használja a kést tézstaféleségek készítésre!** 4. ábra.

- 1) Figyelem: A kés nagyon éles! Mindig tartsa a felső műanyag rész alatt!
- 2) Illessze az aprítókést az aprítótál középső tengelyére. Az aprítótálat mindig csúszásmentes felületre helyezze.
- 3) Tegye az élelmiszert az aprítótálba.
- 4) A csatlakoztatható aprító fedő elemet helyezze rá az aprítótálra és elfordítva rögzítse.
- 5) A motor egységet (P1) csatlakoztassa az aprító fedeléhez a Tartozékok csatlakoztatása részben leírtak szerint.
- 6) Az I-es vagy a II-es kapcsoló megnyomásával elindítja az aprítást. Aprítás közben egyik kézzel a motor egységet, másik kézzel az aprítótálat tartsa. A feldolgozás maximális időtartama **60 másodperc**. Tartson ezután **1 – 5 perc** szünetet, ami a hajtóegység lehűléséhez szükséges.
- 7) Használat után vegye le a motor egységet az aprító fedeléről.
- 8) Szerelje le a fedelet.
- 9) Óvatosan vegye ki az aprítókést.
- 10) Az aprítótálból vegye ki a feldolgozott élelmiszert.



Tanácsok

- Nagyobb élelmiszer darabokat előre aprítsa fel 3x3x3 cm méretű kockákra.
- A darabolókéssel soha ne daraboljon túl kemény nyersanyagokat mint pl. **szemes kávé, szerecsendiót, jégdarabokat, gabonafélék aprítására. stb.!** A kés feleslegesen gyorsan eltompulhat.
- Kemény nyersanyagokat (pl. **hüvelyeseket, szójababot stb.**) feldolgozásuk előtt áztassa be vízbe.
- Minél tovább tart az élelmiszerek feldolgozása, az eredmény annál finomabb lesz.
- Ha kemény sajtokat vagy csokoládét aprít, dolgozzon gyorsan. A nyersanyagok ugyanis aprítás közben túlságosan felmelegednek, meglágyulnak és megcsomósodhatnak.

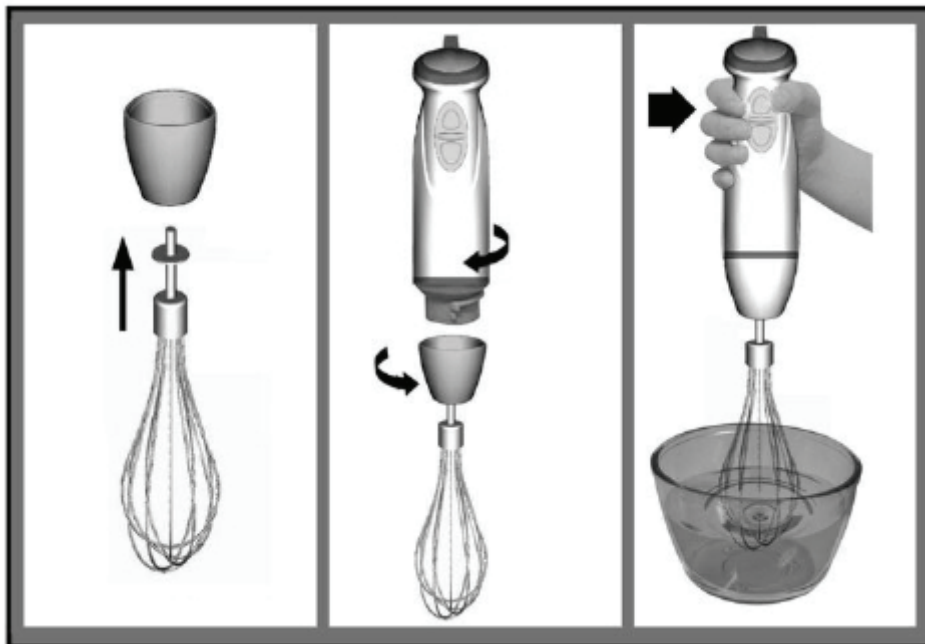
Feldolgozási tudnivalók (az 500 ml-es aprítótálhoz)

Élelmiszer	Maximum mennyiség	Idő
hús	300 g	10 - 15 mp
gyógynövények	80 g	15 mp
dió, mandula	250 g	15 mp
sajt	250 g	15 mp
péksütemény	80 g	10 mp
kemény tojást	6 darabok	5 mp
hagyma	300 g	10 mp

Habverő használata

A habverőt csak tejszínhab készítéséhez, tojásfehérjehab felveréséhez, mézeskalács tészta és por állagú élelmiszerek kikeveréséhez használja. Járjon el a 5. ábra szerint.

- 1) A habverőt illessze bele a csatlakoztató elembe.
- 2) A csatlakoztató elemet rögzítse a motor egységéhez a Tartozékok csatlakoztatása részben leírtak szerint.
- 3) A készülék habverésre kész. A habverőt helyezze a tálba, majd az I-es vagy a II-es gomb megnyomásával indítsa el. A feldolgozás maximális időtartama **60 másodperc**. Tartson ezután **1 – 5 perc** szünetet, ami a hajtóegység lehűléséhez szükséges.
- 4) Használat után a habverő csatlakoztató elemét szerelje le a motor egységeről. Ezután vegye ki a habverőt a csatlakoztató elemből - az összeillesztésnél leírtakkal ellentétes sorrendben eljárva.



Tanácsok

- Tojásfehérje habverésekor használjon fel szobahőmérsékletű tojást. Abban az esetben, ha a habverés nem optimális, ellenőrizze, hogy a keverő habverő nem zsíros-e, szükség esetén adjon hozzá egy kevés citromlevet vagy sót.
- Tojásfehérjék habverése előtt (minimális mennyiségük 2 db) győződjön meg arról, hogy úgy a feltét, mint az edény szárazak és olajmentesek legyenek. A tojásfehérjék szobahőmérsékletűek legyenek.
- A krémeknél és tejszín habverésekor hűtse le azokat legalább **6 °C**-ra.

Feldolgozási tudnivalók (az 500 ml-es aprítótálhoz)

Élelmiszer	Maximum mennyiség	Idő
Tejszín	500 ml	70 - 90 mp
Tojásfehérje	4 db.	120 mp

TISZTÍTÁS ÉS KARBANTARTÁS

- Tisztítás előtt mindig húzza ki a készülék hálózati kábelét a konnektorból.
- A csatlakoztatható részeket mosogatás előtt mindig szerelje le a motor egységéről. A műanyag részeket ne súrolja durva szivaccsal vagy drótkéfével, mivel azok rongálhatják a felületet.
- A motort, valamint a P5, P8 és a P12 részeket ne merítse vízbe vagy más folyadékba, ne tegye mosogatógépbe.
- A motort és a P5, P8 és a P12 részeket csak nedves törlőruhával tisztítsa. Jelű mixer végdarabját a tengellyel együtt tisztítás közben nem szabad vízbe meríteni!
- Minden más rész mosogatógépben is elmosogatható.
- Javasoljuk, hogy nagyon sós élelmiszerek aprítása után azonnal öblítse el a késeket.
- Ha színes élelmiszerekkel dolgozik, előfordulhat, hogy a műanyag részek elszíneződnek. Ez az elszíneződés egy bizonyos idő eltelte után magától eltűnik. Műanyagból készült alkatrészeket ne szárítson hőforrás (pl. kályha, tűzhely, radiátor) fölött.
- Figyeljen arra, hogy minden felület tiszta és működőképes legyen.
- A készüléket tiszta állapotban, biztonságos és száraz helyen, gyermekek és nem önjogú személyek részére nem hozzáférhető helyen tárolja.



HIBAELHÁRÍTÁS

A készülék nem működik

- Ellenőrizze, hogy megfelelően csatlakoztatta a hálózati kábelt.
- Ellenőrizze a kapcsoló helyzetét.
- Ellenőrizze a tartozékok megfelelő rögzítését.

MŰSZAKI LEÍRÁS

- Erős motor 300 W teljesítmény felvétellel
- Folyamatos fordulatszám szabályozás
- Gomb I (szabályozott), II (magas) sebesség
- Könnyű vezérlés
- Könnyű karbantartás
- Akasztógyűrű
- Akusztikus zajszint szintje 80 dB (A)
- Tápkábel hossza 1,45 m
- Botmixer rozsdamentes acélból
- Habverő tartozék
- Kis 0,8 l vágó tartozék (maximális feldolgozható mennyiség 0,4 l)
- Műanyag 600 ml munka edény fedéllel
- Méretek: 8 x 38 x 6,5 cm
- Tömeg (NETTÓ): 0,46 / 1,16 kg
- Teljesítményfelvétel kikapcsolt állapotban < 0,50 W

A gyártó fenntartja a műszaki paraméterek módosításának jogát.

JOGALKOTÁS ÉS ÖKOLÓGIA

Elektromágneses kompatibilitás szempontjából a termék megfelel a termékekkel szemben támasztott műszaki követelményekről szóló 2004/108/ES sz. európai tanácsi irányelvnek, elektromos biztonság szempontjából pedig a 2006/95/ES sz. európai tanácsi irányelvnek. A termék megfelel az Európai parlament és Tanács 1935/2004/EC jelű rendeletének az élelmiszerekkel érintkező termékekkel szemben támasztott követelményeknek.



FIGYELEM: TŰZ VAGY ÁRAMÜTÉS ELKERÜLÉSE ÉRDEKÉBEN NE TEGYE KI A KÉSZÜLÉKET ESŐ VAGY NEDVESSÉG HATÁSÁNAK. HASZNÁLATON KÍVÜL VAGY JAVÍTÁS ELŐTT MINDIG HÚZZA KI A KÉSZÜLÉKET AZ ELEKTROMOS HÁLÓZATBÓL. A KÉSZÜLÉK NEM TARTALMAZ A FELHASZNÁLÓ ÁLTAL JAVÍTHATÓ ALKATRÉSZEKET. MINDIG FORDULJON SZAKSZERVIZHEZ. A KÉSZÜLÉK VESZÉLYES FESZÜLTSG ALATT VAN.

Környezetvédelmi információk

Megtettünk lehető legjobbat a csomagolóanyagok mennyiségének csökkentése érdekében: lehetővé tettük azok egyszerű szétválasztását 3 anyagra: kartonpapír, papírzúzalék és olvasztott polipropilén. A készülék olyan anyagokat tartalmaz, amelyek szétszerelés után speciális üzemekben újrahasznosíthatók. Kérjük, tartsa be a csomagolóanyagok, kimerült elemek és régi berendezések kezelésére vonatkozó helyi előírásokat.

Használt elektromos berendezések, elemek és akkumulátorok megsemmisítése



Ez a jel a készüléken, annak tartozékain vagy csomagolásán azt jelöli, hogy ezt a terméket nem szabad a többi háztartási hulladékkal azonos módon kezelni. Élettartamának letelte után a terméket vagy az elemet (amennyiben tartalmaz) adja le az illetékes hulladékgyűjtő helyen, ahol az elektromos berendezést és elemet újrahasznosítják. Az Európai Unióban és a többi európai államban vannak gyűjtőhelyek a kiszolgált elektromos berendezések számára. A termék megfelelő módon történő megsemmisítésével nagyban hozzájárul a nem megfelelő

hulladékkezelés által a környezetet és az emberi egészséget veszélyeztető kockázatok megelőzéséhez. Az anyagok újrafeldolgozásával megőrizhetők természeti erőforrásaink. Ezért kérjük, ne dobja a kiszolgált elektromos berendezést és elemet/akkumulátort a háztartási hulladék közé. A kiszolgált elektromos berendezések ingyenes elhelyezésére vonatkozó információkért forduljon eladójához, a községi hivatalhoz. A használt elemek és akkumulátorok ingyenes elhelyezésére vonatkozó információkat szintén az eladójától, a községi hivaltaltól.



az élelmiszerekkel rendeltetésszerűen érintkezésbe kerülő anyagokról

HOUSEHOLD USE ONLY – *Csak háztartásokon belüli használatra.*

DO NOT IMMERSE IN WATER OR OTHER LIQUIDS – *Ne merítse vízbe vagy más folyadékba.*
TO AVOID DANGER OF SUFFOCATION, KEEP THIS PLASTIC BAG AWAY FROM BABIES AND CHILDREN. DO NOT USE THIS BAG IN CRIBS, BEDS, CARRIAGES OR PLAYPENS. THIS BAG IS NOT A TOY.

Fulladásveszély. Tartsa a PE zacskót gyermekektől elzárt helyen. A zacskó nem játékszer. Ne használja ezt a zacskót bölcsőkben, kiságyakban, babakocsikban, vagy gyerek járókákban.

Gyártja: Hyundai Corporation, Seoul, Korea

ZÁRUČNÍ PODMÍNKY

Na výrobek uvedený v tomto záručním listu je poskytována záruka po dobu dvacet čtyři měsíců od data prodeje spotřebiteli.

Záruka se vztahuje na poruchy a závady, které v průběhu záruční doby vznikly chybou výroby nebo vadou použitých materiálů.

Výrobek je možno reklamovat u prodejce, který výrobek prodal spotřebiteli nebo v autorizovaném servisu.

Při reklamaci je nutné předložit: reklamovaný výrobek, originální nákupní doklad, ve kterém je zřetelně uveden typ výrobku a jeho datum prodeje spotřebiteli, případně tento řádně vyplněný záruční list.

Záruka platí pouze tehdy, je-li výrobek používán podle návodu k obsluze a připojen na správné síťové napětí.

Spotřebitel ztrácí nárok na záruční opravu nebo bezplatný servis v případě:

- zásahu do přístroje neoprávněnou osobou.
- nesprávné nebo neodborné montáže výrobku.
- poškození přístroje vlivem živelné pohromy.
- používání výrobku pro jiné účely, než je obvyklé.
- používání výrobku k profesionální či jiné výdělečné činnosti.
- používání výrobku s jiným než doporučeným příslušenstvím.
- nesprávné údržby výrobku.
- nepravidelného čištění výrobků zejména v případě, kdy je závada způsobena zbytky potravin, vlasů, domovního prachu nebo jiných nečistot.
- vystavení výrobku nepříznivému vnějšímu vlivu, zejména vniknutím cizích předmětů nebo tekutin (včetně elektrolytu z baterií) dovnitř.
- mechanického poškození výrobku způsobeného nesprávným používáním výrobku nebo jeho pádem.

Pokud zboží při uplatňování vady ze strany spotřebitele bude zasíláno poštou nebo přepravní službou, musí být zabaleno v obalu vhodném pro přepravu tak, aby se zabránilo poškození výrobku přepravou.

Aktuální seznam servisních středisek naleznete na: www.hyundai-electronics.cz

Případně další dotazy zasílejte na info@hyundai-electronics.cz

Veškeré náležitosti uvedené v tomto záručním listu platí pouze pro výrobky nakoupené a reklamované na území České Republiky.

Typ výrobku: **HB983, HB981**

Datum prodeje:

Výrobní číslo:

Razítko a podpis prodávajícího:

ZÁRUČNÝ LIST**ZÁRUČNÉ PODMIENKY**

Na výrobok uvedený v tomto záručnom liste je poskytovaná záruka na dobu dvadsať štyri mesiacov od dátumu predaja spotrebiteľovi.

Záruka sa vzťahuje na poruchy a chyby, ktoré v priebehu záručnej doby vznikli chybou výroby alebo chybou použitých materiálov.

Výrobok je možné reklamovať u predajcu, ktorý výrobok predal spotrebiteľovi alebo v autorizovanom servise.

Pri reklamacii je nutné predložiť: reklamovaný výrobok, originálny nákupný doklad, v ktorom je zreteľne uvedený typ výrobku a jeho dátum predaja spotrebiteľovi prípadne tento riadne vyplnený záručný list.

Záruka platí iba vtedy, ak je výrobok používaný podľa návodu na obsluhu a pripojený na správne sieťové napätie.

Spotrebiteľ stráca nárok na záručnú opravu alebo bezplatný servis najmä v prípade:

- zásahu do prístroja neoprávnenou osobou.
- nesprávnej alebo neodbornej montáže výrobku.
- poškodenia prístroja vplyvom živeľnej pohromy.
- používania výrobku pre účely pre ktoré nie je určený.
- používania výrobku na profesionálne či iné zárobkové činnosti.
- používania výrobku s iným než doporučeným príslušenstvom.
- nesprávnej údržby výrobku.
- nepravidelného čistenia výrobku najmä v prípade, kedy je porucha spôsobená zvyškami potravín, vlasov, domového prachu alebo iných nečistôt.
- vystavenia výrobku nepriaznivému vonkajšiemu vplyvu, najmä vniknutím cudzích predmetov alebo tekutín (vrátane elektrolytu z batérií) dovnútra.
- mechanického poškodenia výrobku spôsobeného nesprávnym používaním výrobku alebo jeho pádom.

Pokiaľ výrobok pri uplatňovaní poruchy zo strany spotrebiteľa bude zasielaný poštou alebo prepravnou službou, musí byť zabalený v obale vhodnom pre prepravu tak, aby sa zabránilo poškodeniu výrobku prepravou.

Aktuálny zoznam servisných stredísk nájdete na: www.hyundai-electronics.cz

Prípadné ďalšie dotazy zasielajte info@hyundai-electronics.cz

Všetky náležitosti uvedené v tomto záručnom liste platia len pre výrobky nakúpené a reklamované na území Slovenskej Republiky.

Typ prístroja: **HB983, HB981**

Dátum predaja:

Výrobné číslo:

Pečiatka a podpis predajca:

WARUNKI GWARANCJI

- 1) Niniejsza gwarancja dotyczy produktów produkowanych pod marką HYUNDAI, zakupionych w sklepach na terytorium Rzeczypospolitej Polskiej.
- 2) Okres gwarancji wynosi 24 miesiące od daty zakupu produktu.
- 3) Naprawy gwarancyjne odbywają się na koszt Gwaranta we wskazanym przez Gwaranta Autoryzowanym Zakładzie Serwisowym.
- 4) Gwarancją objęte są wady produktu spowodowane wadliwymi częściami i/lub defektami produkcyjnymi.
- 5) Gwarancja obowiązuje pod warunkiem dostarczenia do Autoryzowanego Zakładu Serwisowego urządzenia w kompletnym opakowaniu albo w opakowaniu gwarantującym bezpieczny transport wraz z kompletem akcesoriów oraz z poprawnie i czytelnie wypełnioną kartą gwarancyjną i dowodem zakupu (paragon, faktura VAT, etc.).
- 6) Autoryzowany Zakład Serwisowy może odmówić naprawy gwarancyjnej jeśli Karta Gwarancyjna nosić będzie widoczne ślady przeróbek, jeżeli numery produktów okażą się inne niż wpisane w karcie gwarancyjnej a także jeśli numer dokumentu zakupu oraz data zakupu na dokumencie różnią się z danymi na Karcie Gwarancyjnej.
- 7) Usterki ujawnione w okresie gwarancji będą usunięte przez Autoryzowany Zakład Serwisowy w terminie 14 dni roboczych od daty przyjęcia produktu do naprawy przez zakład serwisowy, termin ten może być przedłużony do 21 dni roboczych w przypadku konieczności sprowadzenia części zamiennych z zagranicy .
- 8) Gwarancją nie są objęte:
 - wadliwe działanie lub uszkodzenie spowodowane niewłaściwym użytkowaniem (np. znaczące zabrudzenie urządzenia, zarówno wewnątrz jak i na zewnątrz, zalanie płynami itp.) lub użytkowanie niezgodne z instrukcją obsługi i przepisami bezpieczeństwa
 - zużycie towaru przekraczające zakres zwykłego używania przez indywidualnego odbiorcę końcowego (zwłaszcza jeżeli był wykorzystywany do profesjonalnej lub innej czynności zarobkowej)
 - uszkodzenia spowodowane czynnikami zewnętrznymi (w tym: wyładowaniami atmosferycznymi, przepięciami sieci elektrycznej, środkami chemicznymi, czynnikami termicznymi) i działaniem osób trzecich
 - uszkodzenia powstałe w wyniku podłączenia urządzenia do niewłaściwej instalacji współpracującej z produktem
 - uszkodzenia powstałe w wyniku zalania wodą, użycia nieodpowiednich baterii (np. ładowanych powtórnie baterii nie będących akumulatorami)
 - produkty nie posiadające wypełnionej przez Sprzedawcę Karty Gwarancyjnej
 - produkty z naruszoną plombą gwarancyjną lub wyraźnymi oznakami ingerencji przez osoby trzecie (nie będące Autoryzowanym Zakładem Serwisowym lub nie działające w jego imieniu i nie będące przez niego upoważnionymi)
 - kable przyłączeniowe, piloty zdalnego sterowania, słuchawki, baterie
 - uszkodzenia powstałe wskutek niewłaściwej konserwacji urządzenia
 - uszkodzenia powstałe w wyniku zdarzeń losowych (np. powódź, pożar, klęski żywiołowe, wojna, zamieszki, inne nieprzewidziane okoliczności)
 - czynności związane ze zwykłą eksploatacją urządzenia (np. wymiana baterii)
 - zapisane na urządzeniu dane w formie elektronicznej (w szczególności Gwarant zastrzega sobie prawo do sformatowania nośników danych zawartych w urządzeniu, co może skutkować utratą danych na nich zapisanych)
 - **uszkodzenia (powodujące np. brak odpowiedzi urządzenia lub jego nie włączanie się) powstałe wskutek wgrania nieautoryzowanego oprogramowania.**
- 9) Jeżeli Autoryzowany Zakład Serwisowy stwierdzi, iż przyczyną awarii urządzenia są przypadki wymienione w pkt. 8 lub nie stwierdzi żadnego uszkodzenia, koszty serwisu oraz całkowite koszty transportu urządzenia pokrywa nabywca.

- 10) W wypadku wystąpienia wypadków wymienionych w pkt. 8 Autoryzowany Zakład Serwisowy wyceni naprawę urządzenia i na życzenie klienta może dokonać naprawy odpłatnej. Uszkodzenia urządzenia powstałe w wyniku wypadków opisanych w pkt. 8 powodują utratę gwarancji.
- 11) Wszelkie wadliwe produkty lub ich części, które zostały w ramach naprawy gwarancyjnej wymienione na nowe, stają się własnością Gwaranta.
- 12) W wypadku gdy naprawa urządzenia jest niemożliwa lub spowodowałaby przekroczenie terminów określonych w pkt. 7 a także kiedy naprawa wiązałaby się z poniesieniem przez Gwaranta kosztów niewspółmiernych do wartości urządzenia Gwarant może wymienić Klientowi urządzenie na nowe o takich samych lub wyższych parametrach. W razie niedostarczenia urządzenia w komplecie Gwarant może wymienić jedynie zwrócone części urządzenia lub dokonać zwrotu zapłaconej ceny jednak wówczas jest upoważniony do odjęcia kosztu części zużytych lub nie dostarczonych przez użytkownika (np. baterii, słuchawek, zasilacza) wraz z reklamowanym urządzeniem.
- 13) Okres gwarancji przedłuża się o czas przebywania urządzenia w Autoryzowanym Zakładzie Serwisowym.
- 14) W wypadku utraty karty gwarancyjnej nie wydaje się jej duplikatu.
- 15) Producent może uchylić się od dotrzymania terminowości usługi gwarancyjnej gdy zaistnieją zakłócenia w działalności firmy spowodowane nieprzewidywalnymi okolicznościami (tj. niepokoje społeczne, klęski żywiołowe, ograniczenia importowe itp).
- 16) Gwarancja nie wyklucza, nie ogranicza ani nie zawiesza praw konsumenta wynikających z niezgodności towaru z umową sprzedaży.
- 17) W sprawach nieuregulowanych niniejszymi warunkami mają zastosowanie przepisy Kodeksu Cywilnego.

Uszkodzenie wyposażenia nie jest automatycznie powodem dla bezpłatnej wymiany kompletnego urządzenia. Jeżeli reklamujesz słuchawki, pilota, kable przyłączeniowe lub inne akcesoria NIE PRZYSYŁAJ całego urządzenia. Skontaktuj się ze sprzedawcą lub producentem w celu uzgodnienia sposobu przeprowadzenia procedury reklamacyjnej bez konieczności przesyłania całego kompletu do serwisu.

Kontakt w sprawach serwisowych: Digison Polska Sp. z o.o., Tel. (071) 3577027, Fax. (071) 7234552, internet: <http://www.digison.pl/sonline/>, e-mail: serwis@digison.pl

Nazwa: HB983, HB981	Pieczęć i podpis sprzedawcy:	
Data sprzedaży:		
Numer serii:		
1. Data Przyjęcia/Nr Naprawy/ Pieczęć i Podpis Serwisanta:	2. Data Przyjęcia/Nr Naprawy/ Pieczęć i Podpis Serwisanta:	
3. Data Przyjęcia/Nr Naprawy/ Pieczęć i Podpis Serwisanta:	4. Data Przyjęcia/Nr Naprawy/ Pieczęć i Podpis Serwisanta:	

POZNÁMKY / NOTATKA / NOTES / MEGJEGYZÉS:

HYUNDAI

Licensed by Hyundai Corporation, Korea.