



**CZ** NÁVOD K OBSLUZE

## Stříkací pistole W 560

Obj. č.: 82 09 98



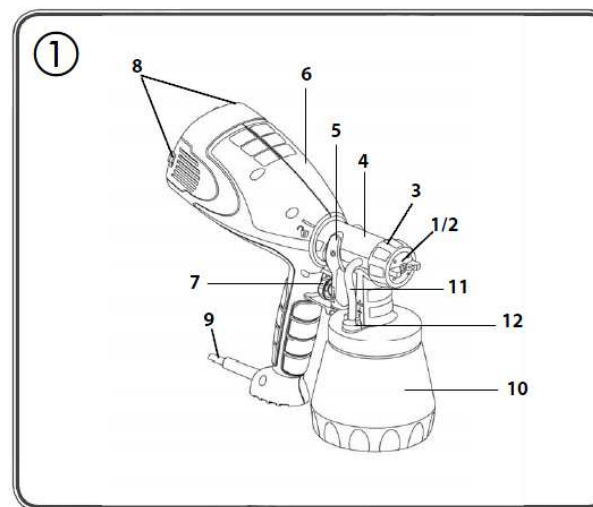
### Vážený zákazníku,

děkujeme Vám za Vaši důvěru a za nákup stříkací pistole Wagner W 560. Tento návod k obsluze je součástí výrobku. Obsahuje důležité pokyny k uvedení výrobku do provozu a k jeho obsluze. Jestliže výrobek předáte jiným osobám, dbejte na to, abyste jim odevzdali i tento návod.

Ponechejte si tento návod, abyste si jej mohli znovu kdykoliv přečíst!



## Popis a ovládací prvky



- |                                      |   |
|--------------------------------------|---|
| 1) Vzduchová clona                   | 2) Tryska                                 |
| 3) Převlečná matice                  | 4) Přední část stříkací pistole           |
| 5) Ovládací lučičk                   | 6) Zadní část stříkací pistole            |
| 7) Regulační množství nátěrové látky | 8) Kryt vzduchového filtru (pravý a levý) |
| 9) Síťový kabel                      | 10) Nádoba                                |
| 11) Vzduchová hadička                | 12) Ventil                                |

### Nátěrové materiály vhodné pro použití:

Barvy, podkladové a krycí nátěry ředitelné vodou a rozpouštědlem, dvousložkové barvy, krycí nátěry na vozidla, mořidla a prostředky k ochraně dřeva.

### Nátěrové materiály, které nejsou vhodné pro použití:

Fasádové barvy (emulzní barvy), atd., alkalické a kyselé barvy, krycí materiály s bodem vzplanutí pod 21 °C.

### Příprava nátěrového materiálu

Příložený rozprašovací nástavec lze použít pro stříkání barev, nátěrů a lazur, které jsou neředěné, nebo mírně zředěné. Podrobné informace jsou dostupné v technickém listě výrobce (lze stáhnout z internetu).

1. Materiál rozmíchejte a požadované množství vložte do nádoby na barvu.

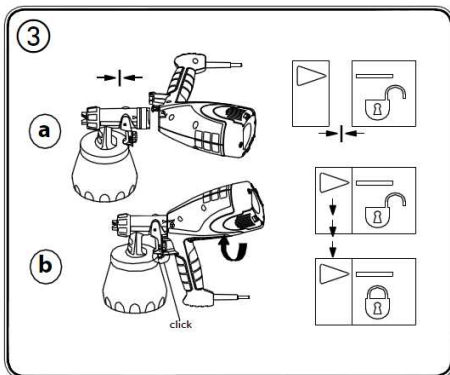
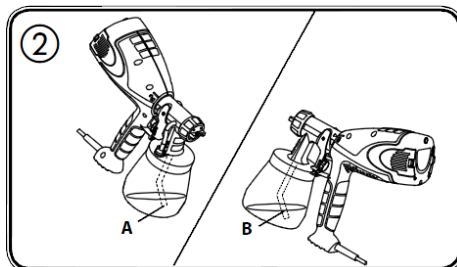
Doporučené ředění	
Stříkaný materiál	
Lazury	Neředěné
Prostředky na ochranu dřeva, mořidla, oleje, dezinfekční prostředky, prostředky k ochraně rostlin	Neředěné
Barvy s obsahem rozpouštědla a barvy ředitelné vodou, základové barvy, nátěrové barvy na vozidla, silné lazury	Ředit 5 - 10%

2. Pokud je dodané množství příliš malé, přidejte postupně 5 až 10% ředidla, až bude množství odpovídat vašim požadavkům.

## Uvedení do provozu

Před připojením k napájení se přesvědčte, napětí v síti odpovídá hodnotě, která je uvedena na výrobním štítku.

1. Vyšroubujte nádobu ze stříkácí pistole.
2. Přizpůsobte si sací trubičku (Obr. 2)  
Pokud je sací trubka ve správné poloze, lze obsah nádoby vystříkat téměř beze zbytku.  
Pokud stříkáte na ležící předměty, otočte sací trubku směrem dopředu (obr. 2 A).  
Při stříkání na předměty, které máte nad hlavou, otočte sací trubičku směrem dozadu (obr. 2 B).
3. Nádobu postavte na kus papíru, naplňte ji připravenou nátěrovou látkou a přišroubujte ji na stříkácí pistoli.
4. Spojte dohromady přední a zadní část stříkácí pistole (obr. 3).
5. Položte pistoli na rovný a čistý povrch. V případě nerovnosti by se mohla převrhnout!
6. Zatáhněte za ovládací lučiček. Model W 560 má dvoustupňový lučiček. V prvním stupni se nastartuje turbína. Jestliže se lučiček zatlačí dále, dojde k pohybu náplně.
7. Nastavte rozstřík na stříkácí pistoli. Odšroubujte nádobu od pistole.



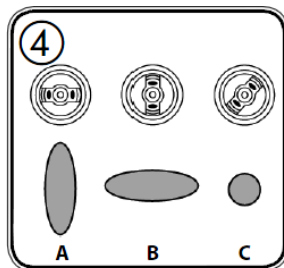
V závislosti na způsobu použití a na stříkaném předmětu si na stříkácí pistoli můžete vybrat 3 různá nastavení trysky.

### Výběr nastavení trysky

Obr. 4 A = vodorovná plochá tryska > pro vodorovné povrchy

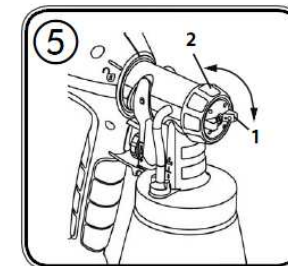
Obr. 4 B = svislá plochá tryska > pro svislé povrchy

Obr. 4 C = kruhová tryska > pro kouty a hrany a rovněž pro špatně přístupné plochy



### Seřízení požadovaného nastavení trysky (obr. 5)

S mírně uvolněnou převlečnou maticí (2) otočte vzduchovou clonu (1) do polohy, která odpovídá požadovanému nastavení trysky (viz šipka). Poté převlečnou maticí opět utáhněte.



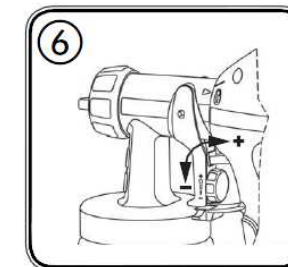
**VÝSTRAHA! Nebezpečí zranění! Během seřizování vzduchové clony nikdy netlačte na ovládací lučiček.**

### Seřízení množství nástřikové látky (obr. 6)

Množství nástřikové látky se nastavuje otáčením regulátoru na lučičku pistole.

- otočení doleva > menší množství

+ otočení doprava > větší množství



### Techniky nástřiku

Výsledek nástřiku závisí především na tom, jak hladký a čistý je povrch, který se má nástříkat. Proto by se měl povrch před stříkáním připravit a zbavit prachu.

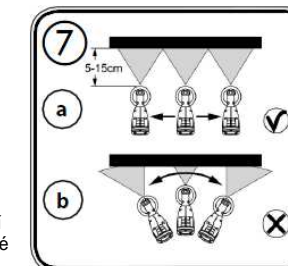
Zakryjte všechny nestříkané plochy.

Nástřík si vyzkoušejte na papírový karton, aby se určilo správné nastavení stříkácí pistole.

**Důležité:** Se stříkáním začněte mimo stříkané plochy a na stříkané ploše stříkání nepřerušujte.

**Správné stříkání (obr. 7 a):** Dejte pozor, abyste stříkácí pistoli drželi v rovnoměrné vzdálenosti přibližně 5 - 15 cm od cílového předmětu.

**Nesprávné stříkání (obr. 7 b):** Nerovnoměrná vzdálenost od povrchu způsobuje nerovnoměrný nástřík.

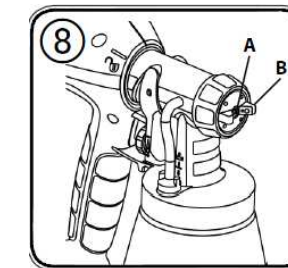


Při stříkání držte stříkácí pistoli ve vodorovné poloze. Pro stříkání směrem nahoru (např. stříkání stropu), nebo dolů (např. vyvěšené dřívě, nebo nahoru a dolů) použijte pružné nástavce trysky (viz obr. 4, speciální příslušenství).

V závislosti na nastaveném tvaru trysky pohybujte stříkácí pistolí křížem, nebo nahoru a dolů.

Rovnoměrné pohyby se stříkácí pistolí mají za následek rovnoměrné pokrytí povrchu.

Pokud se nástřiková látka usazuje na trysce (A) a na vzduchové cloně (B), (obr. 8), vyčistěte obě části rozpouštědlem, nebo vodou.



## Přerušeni práce na méně než 4 hodiny

1. Vypněte přístroj.
2. Při zpracování 2-složkových lakových nátěrů je nutné přístroj okamžitě vyčistit.

## Ukončení práce a čištění

**Správné čištění je předpokladem bezproblémového provozu stříkací pistole. Nelze uplatňovat záruku na poškození vzniklé v důsledku nesprávného čištění nebo v důsledku toho, že se pistole vůbec nečistí.**

1. Odpojte přístroj od proudu. V případě delších přestávek a po ukončení práce nádobu odvzdušněte. Odvzdušnění provedete tak, že nádobu krátce otevřete odšroubováním a následně ji znova zavřete, nebo zatáhnete za lučik a necháte barvu ztéct do nádoby.
2. Rozeberte pistol. Háky (obr. 3 "click") stlačte mírně dolů. Přední a zadní díl pistole otočte navzájem proti sobě.
3. Odšroubujte nádobku. Zbylou nátěrovou hmotu přelijte zpět do původní plechovky.
4. Nádobu na barvu a plnicí trubku očistěte předběžně kartáčkem. Vyčistěte odvodušňovací otvor (obr. 10, bod C).
5. Nádobu naplňte rozpouštědlem nebo vodou a našroubujte ji zpět na pistol.

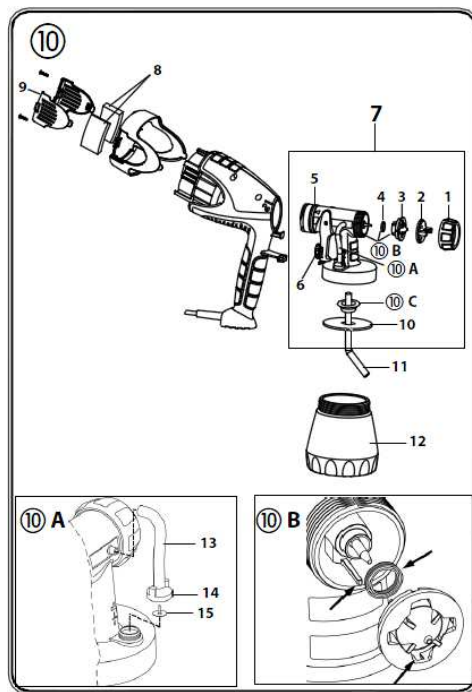
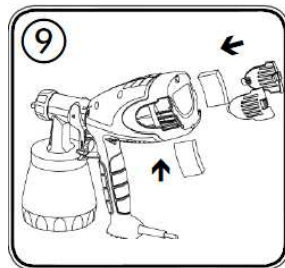
**Používejte jen rozpouštědla s bodem vzplanutí nad 21 °C.**

6. Pistol opět sestavte (obr. 3).
7. Připojte přístroj k napájení, zapněte jej a rozpouštědlo nebo vodu z nádoby vystříkejte do vhodné nádoby nebo na hadr.
8. Výše uvedený postup opakujte, dokud z trysky nebude vycházet jen čisté rozpouštědlo nebo voda.
9. Vypněte přístroj a odpojte napájecí kabel od síťové zásuvky.
10. Odšroubujte nádobu a vyprázdněte ji. Vytáhněte sací trubku s těsněním nádoby.
11. Vytáhněte ze stříkací pistole vzduchovou hadičku (obr. 10 A). Odšroubujte kryt ventilu (14). Odstraňte membránu (15) a všechny části pečlivě vyčistěte.
12. Vnější část stříkací pistole a nádobu vyčistěte látkou napuštěnou rozpouštědlem, nebo namočenou ve vodě.



K čištění těsnění, membrány a otvorů trysky nebo vzduchových otvorů stříkací pistole nikdy nepoužívejte špičaté kovové předměty.

13. Odšroubujte převlečnou matici a odstraňte vzduchovou clonu a trysku. Obě části vyčistěte kartáčkem a rozpouštědlem nebo vodou.



## Sestavení

Přístroj se smí používat jen s neporušenou membránou (obr. 10 A, bod 15). Membránu nasadte **kolíkem nahoru** na spodní část ventilu. Viz označení na těle pistole. Opatrně nasadte a přišroubujte kryt ventilu. Vzduchovou hadici nasadte na kryt ventilu a na výstupek na těle pistole.

Těsnění trysky (bod 4) s drážkou (zářezem) posuňte dopředu do trysky (obr. 10, bod B), přičemž drážka směřuje dopředu. Trysku nasadte na tělo pistole a otáčením najděte správnou polohu. Nasadte na trysku vzduchovou clonu a utáhněte ji pomocí převlečné matice.

Těsnění nádoby nasadte zespodu na sací trubku a posuňte až k osazení.

Přitom mírně otáčejte těsněním nádoby. Sací trubku s těsněním nádoby zasuňte do těla pistole.

## Řešení problémů

Problém	Příčina	Řešení
Z trysky nevychází barva	Je ucpaná tryska, nebo sací hadička. Nastavení množství stříkané látky je nastaveno příliš doleva (-). Je uvolněna sací hadička. Nevytváří se tlak v nádobě.	Vyčistěte.  Nastavte regulaci víc vpravo (+).  Vložte ji. Utáhněte nádobu.
Z trysky kape nátěrová látka	Uvolněná tryska Opotřebovaná tryska Opotřebované těsnění trysky Nahromadění nátěrové látky ve vzduchové cloně, nebo v trysce.	Utáhněte Vyměňte Vyměňte  Vyčistěte
Rozstříkování je příliš hrubé	Viskozita nátěrové látky je příliš vysoká. Příliš velké množství nátěrové látky Šroub pro seřízení množství nátěrové látky je otočen příliš doprava (+). Znečištěná tryska Silně znečištěný vzduchový filtr V nádobě se vytváří nízký tlak.	Zředte ji.  Otočte šroubem pro nastavení množství doleva (-).  Vyčistěte Vyměňte Utáhněte nádobu
Vystříkovaný proud látky pulzuje	Dochází nátěrová hmota v nádobě. Je silně znečištěný vzduchový filtr.	Naplňte nádobu Vyměňte
Nátěrová látka stéká po ploše	Bylo použito příliš mnoho nátěrové látky.	Otočte šroubem pro nastavení množství doleva (-).
Příliš mnoho mlhy z nátěrové látky (příliš spreje)	Vzdálenost k stříkané ploše je příliš velká. Bylo použito příliš mnoho nátěrové látky	Snízte vzdálenost.  Otočte šroubem pro nastavení množství doleva (-).
Barva ve vzduchové hadici	Znečištěná membrána Vadná membrána	Vyčistěte membránu. Vyměňte membránu.

## Recyklace



Elektronické a elektrické produkty nesmějí být vhažovány do domovních odpadů. Likviduje odpad na konci doby životnosti výrobku přiměřeně podle platných zákonných ustanovení.

**Šetřete životní prostředí! Přispějte k jeho ochraně!**

## Bezpečnostní pokyny

- Na pracovišti udržujte čistotu a pořádek. *Nepořádek a neosvětlená místa na pracovišti mohou vést k nehodám.*
- Se stříkáací pistolí nepracujte v prostředí, kde hrozí nebezpečím výbuchu a kde se nacházejí hořlavé tekutiny, plyny nebo prach. *Elektrické nářadí vytváří jiskry, od kterých se může vznítit prach nebo výpary.*
- Elektrické nářadí používejte mimo dosah dětí a jiných osob.

### Bezpečnostní pokyny pro stříkáací pistole

- Stříkáací pistole se smí bez dalšího upozornění používat pouze pro rozstříkávání barev, nátěrů a lazur s bodem vzplanutí 21 °C (32°C v UK) nebo vyšším (viz údaje na obalu příslušného nátěrového materiálu. Povolené třídy nebezpečnosti podle německé klasifikace A II a A III.).
- Stříkáací pistole se nesmí používat na pracovištích, na kterých to nedovolují nařízení o bezpečnosti práce a o ochrany zdraví.
- V pracovním prostoru se nesmí vyskytovat žádné zdroje vznícení, jako např. otevřený oheň, cigarety, jiskry, rozžhavené dráty a horké povrchy.
- V žádném případě nenastříkujte látky, jejichž stupeň nebezpečnosti vám není znám.
- Před čištěním nebo údržbou stříkáací pistole vytáhněte ze síťové zásuvky vidlici napájecího kabelu.
- Nepoužívejte stříkáací pistoli k nástřiku hořlavých látek.
- Pistole se nesmí čistit pomocí hořlavých rozpouštědel, které mají bod vzplanutí nižší než 21 °C.
- Dejte pozor na nebezpečí, které může vzniknout z nastříkávané látky a řiďte se pokyny na obalu těchto látek, resp. pokyny výrobce dané látky.



**Při práci s pistolí používejte dýchací masku a ochranu sluchu. Stříkáací pistolí nikdy nemiřte na sebe, na jiné lidi nebo na zvířata.**

- Pokud pracujete se stříkáací pistolí W 560 uvnitř, stejně jako venku, dejte pozor, aby pistole nenásála výpary z rozpouštědel.
- Při práci venku si všimněte směru větru. Vítr může přenášet nátěrový materiál na velkou vzdálenost a způsobit tak škodu. Při práci v interiéru zabezpečte dostatečné větrání.
- Nedovolte dětem, aby s přístrojem manipulovaly.
- Přístroj nikdy sami neotvírejte, abyste provedli opravu jeho elektrického systému!
- Přístroj se smí používat je s funkční tryskou. **Nepoužívejte pistolí, jestliže stoupne barva ve vzduchové hadičce (obr. 1, bod 11)!** Demontujte a vyčistěte hadičku, trysku a membránu, a je-li to nutné, membránu vyměňte.
- Stříkáací pistolí nepokládejte naležato.

## Údržba



**Stříkáací pistolí nikdy nepoužívejte bez vzduchového filtru. Mohlo by dojít k nasátí nečistot, které by poškodily funkčnost přístroje.**

V případě znečištění proveďte výměnu vzduchového filtru (obr. 9). Hladká strana vzduchového filtru se musí položit směrem k přístroji.

**Aby byla montáž pistole jednodušší, naneste na O-kroužek na předním dílu pistole (obr. 10, bod 5) hrubou vrstvu mazacího tuku (je přiložen).**

## Technické údaje

Max. viskozita:	110 DIN
Napájení:	230 - 240 V ~
Spotřeba proudu:	300 W
Rozprašovací výkon:	75 W
Dvojitá izolace	
Hladina akustického tlaku:	74 dB (průměr)
Úroveň vibrací:	< 2,5 m/s <sup>2</sup>
Hmotnost:	1,3 kg

## Záruka

Na stříkáací pistolí Wagner W 560 poskytujeme **záruku 24 měsíců**.

Záruka se nevztahuje na škody, které vyplývají z neodborného zacházení, nehody, opotřebení, nedodržení návodu k obsluze nebo změn na výrobku, provedených třetí osobou.



Překlad tohoto návodu zajistila společnost Conrad Electronic Česká republika, s. r. o.

Všechna práva vyhrazena. Jakékoliv druhy kopií tohoto návodu, jako např. fotokopie, jsou předmětem souhlasu společnosti Conrad Electronic Česká republika, s. r. o. Návod k použití odpovídá technickému stavu při tisku! **Změny vyhrazeny!**

© Copyright Conrad Electronic Česká republika, s. r. o.

VAL/6/2014